

BigNews

BIGMAT V ROCE 2019 A VÝHLEDY DO BUDOUCNA str. 4

STAVEBNINY ASTRA str. 6

ARCHITEKTURA JE PŘEDEVŠÍM SLUŽBA str. 20

**CO MAJÍ SPOLEČNÉHO ENZO FERRARI
A JAN KAPLICKÝ?** str. 44



BIG

BIGMAT.CZ

PARTÁK

BIG SÍŤ PRODEJEN
BIG STAVEBNINY
BIG TRADICE
BIG KVALITA
BIG SLUŽBY
BIG SLEVY
A TO VŠE PRO TVOJÍ
BIG STAVBU

BigMat
 EVROPSKÁ SÍŤ STAVEBNIN

EDITORIAL

Vážení a milí čtenáři,

i když letošní rok zatím neprobíhá podle našich představ, máme čas se na chvíli zastavit a uvědomit si, co je skutečně důležité. Sounáležitost a podpora je základ, na kterém musíme nyní stavět nejenom my jako firma, ale i celá společnost. Proto vám i vašim blízkým přejeme za redakci BigNews pevné zdraví a pojdme společně vyhlížet vstříc lepším zítřkům. Na chvíli se oprostíme od témat posledních týdnů. V prvním čísle letošního roku Vám chceme blíže představit několik našich členů a dodavatelů. Těšit se můžete na řadu zajímavých rozhovorů a reportáží. Nebudou chybět ani tipy pro volný čas, představení materiálů, technik a novinky ze zákulisí BigMatu.

Příjemnou zábavu

Redakce BigNews

LETEM SVĚTEM BIGMATEM

- 04 BigMat v roce 2019 a výhledy do budoucna
- 06 Stavebniny Astra Jablonec nad Nisou
- 08 Pořád je co dělat
- 10 Stavebniny Formel

BIGMAT DODAVATELÉ

- 12 Fasáda jako ochranný štít
- 13 Visage řada omítek a barev inspirovaných přírodou
- 14 Vnitřní barvy pro zdravé bydlení
- 16 Diton s.r.o. představuje sortiment z Linie dřeva a Tváře dřeva
- 18 S maltou Heluz Sidi je zdění jednoduché jako malování
- 19 Nový překlad Heluz 3in1 nosný má variabilní prostor pro venkovní stínící techniku

ARCHITEKTURA & DESIGN

- 20 Architektura je především služba
- 22 Archeologická základna Mikulčice
- 24 Každý nový projekt musí být jedinečný a originální

MATERIÁLY & TECHNIKA

- 26 Zdravé a moderní bydlení
- 28 Malířské potřeby nejen pro profesionály
- 30 Sádrokarton nové generace Habito H
- 31 Vše pro odpadní a kanalizační systémy
- 32 Na Etics jen skutečné lepidlo, nikoliv pěnu
- 33 Revizní dvířka pro každou stěnu
- 34 Lehké betony Liapor
- 35 Betonové prvky Playstone pro úpravy zahrady a okolí domu
- 36 Chadim: nejen ocelové zárubně!
- 37 Počet postavených dřevostaveb každým rokem roste

CO SE DĚJE

- 38 Nadační fond BigMat CZ pomáhá nemocným dětem
- 39 Projekty Vidět srdcem
- 40 Mezinárodní sympozium v Bordeaux Mezinárodní architektonická soutěž za rok 2019 zná své vítěze
- 41 S Partákem podruhé v divadle BigMat pomáhá v boji proti COVID-19 Podpora mladých fotbalistů 10 let BigMat v České republice

ZÁBAVA

- 42 Pestrá, barevná a neuvěřitelně chutná thajská kuchyně
- 44 Co mají společného Enzo Ferrari a Jan Kaplický?
- 46 Elektrokola dnes kupují téměř všechny skupiny cyklistů

MAGAZÍN BigNews:
 Vydání: duben 2020, vychází 4x ročně, registrace MK ČR E 23382.
 Vydavatel: BigMat CZ, obchodní družstvo.
 Foto na titulní straně: Jirí Jiroutek
 Redakce a grafika: Václav Hejna, Ivan Sklenář, Kateřina Pučová,
 Magdalena Boukhemisová, Dagmar Česká, Kristýna Hladká, Petr Hůlek.
 Realizace a grafická úprava: ISPRESS, s.r.o.,

Ing. Martin Janata zastupuje v síti stavebnin BigMat společnost FALCO-PROFI, která působí na trhu od roku 1995, a současně je také členem představenstva BigMat, kterým se stal již v roce 2010. Jsme na přelomu nové stavební sezóny, přičemž možná díky počasí ta předchozí ani neskončila, a tak jsme si zajeli s panem Janatou popovídat a ohlédnout se za starým rokem.

BIGMAT V ROCE 2019

A VÝHLEDY DO BUDOUCNA

Když se podíváme zpět, jak byste zhodnotil rok 2019 z pohledu vývoje BigMatu?

V roce 2019 prošel BigMat zajímavým vývojem. Pominu-li poměrně zásadní rozšíření členské základny, osobně vidím největší posun ve fungování naší centrály. Mám na mysli zejména realizace v oblasti propagace a služeb nasměrovaných k našim zákazníkům, jejichž portfolio představuje těžiště našeho snažení, které vychází primárně z obchodu se zbožím ve stavební výrobě.

Co se zvláště podařilo realizovat a co naopak zůstalo za očekáváním?

BigMat na sebe dokázal upozornit nepřehlédnutelnou reklamní kampaní, která startovala po vytvoření jasné



definované vize. Následně byl definován, naplánován a spuštěn koncept BigPartáka, tedy řemeslníka, se kterým se ztotožní náš typický zákazník. Já myslím, že z vizuálu BigPartáka je zřejmé, že umí řešit požadavky našich klientů. A to je ono poselství, s jehož pomocí BigMat komunikoval s veřejností. Souběžně s touto kampaní samozřejmě pokračujeme v našich dalších projektech, mám na mysli zejména „Postav dům s BigMatem“ nebo „Profítuj s BigMatem“, které mají svůj původ v minulých letech, a dále se drobně doladují pro ty členy, kteří se s těmito nástroji naučili pracovat a jimž se osvědčily. Za očekáváním již tradičně zůstává užší spolupráce s našimi partnery v ostatních evropských zemích, kde BigMat působí. V současné době to vypadá tak, že by práce jen mohlo dojít v nadcházejícím roce k nějakému posunu a zlepšení, vzhledem k personálním a organizačním změnám v naší evropské centrále v Lucembursku.

V loňském roce jste opět významně rozšířili členskou základnu. Mění se nějakým způsobem politika hledání potenciálních partnerů a existují dnes ještě nějaká „bílá“ místa na mapě ČR?

V posledním roce se členská základna rozšiřovala skutečně velmi dynamicky, což v praxi znamenalo 5 nových členů. Vnímáme pozitivně skutečnost, že BigMat se stává zajímavým i pro větší subjekty. Družstvo reálně posílilo a je na trhu skutečně „vidět“. V důsledku toho reflektujeme zvýšený zájem o členství v BigMatu a je tedy možné si v určitých případech vybírat. Přesto základní kritéria pro přijetí zůstávají stále stejná. Jedná se zejména o dobrou firemní kulturu, technickou vyspělost, solventnost a také míru vůle dohodnout se, protože ochota komunikovat a naslouchat je v našem uskupení nesmírně důležitá. Dokonce bych řekl, že se stává jednou z klíčových priorit, s tím

jak družstvo roste. Pro každého nováčka je velmi důležitá schopnost komunikovat s nejbližším stávajícím členem. Často se nám totiž stává, že nový uchazeč záměrně nejbližší prodejní místo ignoruje, a pak je překvapen, když je proto odmítnut. Je žádoucí, aby pohled každého jednotlivého člena byl pozitivní. Nemusím souhlasit s jednotlivostmi, ale obecně je pro mě BigMat pozitivní. Pak to je v pořádku. Takový pohled na věc od našich potenciálních členů očekáváme. V budování členské základny potřebujeme zlepšit přítomnost družstva ve větších městech. To je náš úkol do budoucna.

Co zásadního plánuje BigMat tento rok? Dají se očekávat nějaké zajímavé změny? Byla tu například myšlenka centrálního skladu nebo společné banky...

BigMat dnes představuje již tak velkou ekonomickou sílu, že se stal pro bankovní i pojišťovací instituce dostatečně atraktivním subjektem, aby si dokázal vyjednat nadstandardní podmínky, což se v nejednom případě skutečně děje. Na druhou stranu v případě centrálního skladu, o kterém již nějakou dobu hovoříme, prognózy nejsou až tak pozitivní. A rovněž zkušenosti našich kolegů ze Španělska nejsou jednoznačné. Tento koncept v omezené míře funguje v Belgii, ale nejsem si jistý, jestli by v přípa-



dě nového rozhodování volili znovu stejnou cestu. Pro nás, kdy 80 % materiálu nakupujeme od tuzemských distributorů, má smysl přemýšlet spíše o podpoře jednotlivých členů s dostatečnou skladovou kapacitou v orientaci na určitý segment zboží, a centrálně vybudovat malou logistickou platformu tak, aby se zboží snadno dostávalo v menším objemu k jednotlivým členům. Každopádně stěžejní plán na tento rok představuje globální práce s daty, která je základním předpokladem širší spolupráce jednotlivých členů. Další věc, která nás čeká v tomto roce, je volba nového představenstva. V této souvislosti se domnívám, že je v našem družstvu dostatek kvalitních lidí, kteří jsou schopni projekt BigMat posunout zase o kus dál.

Jedním z hlavních cílů, dle názorů některých členů BigMatu, je určitá konsolidace názorů a sjednocení, zejména pak při komunikaci směrem ven. Jak se tohle daří?

Jestliže hovoříme o BigMatu, pak hovoříme o družstvu nezávislých členů v něm sdružených. Z toho pramení i v určitém slova smyslu volná strategie, která je základním principem fungování tohoto subjektu. V komunikaci směrem ven tím nabízíme producentům ojedinelý projekt na trhu, a možná, že ne každému to vyhovuje, ale velká většina tuto formu akceptuje a je pro ně jednou z možností, jak se dostat ke koncovému uživateli. Ve vnitřní komunikaci tato platforma představuje nároky na jednotlivé členy, a to nejen v ochotě komunikovat, ale i, jak jsem již uvedl, naslouchat. Netvrdím, že tento koncept je jednoduchý, ale v případě jeho zvládnutí představuje poměrně slušné možnosti, jak se v silně konkurenčním prostředí prosadit. V posledních letech se v naší centrále podařilo sestavit opravdu dobrý tým, který nám v tom výrazně pomáhá.

Cítíte nějaké změny ve vývoji stavebních prací pro tento rok?

Přirozeně že ano. V poslední době na nás citelně doléhá krize učňovského školství, jejíž základy se začaly bohužel budovat již před 30 lety. Být řemeslníkem, a hlavně dobrým řemeslníkem, to už dávno není samozřejmá věc. S odchodem starší generace se tento problém jen prohlubuje. Důsledkem toho je skutečnost, že se dobrá řemeslná práce stále více cení, a tento rok jistě nebude výjimkou.

Máte nějaké signály, ve kterých oblastech stavební výroba posílí a naopak?

V celé zemi je nedostatečná bytová výstavba, ve velkých městech obzvláště. Zde vidím veliký potenciál našeho oboru. Jsme svědky rostoucích požadavků na úroveň bydlení. V tom je velká šance pro celé stavebnictví a zvláště v podobě nového stavebního zákona tomu sotva zabrání. Pokud jde o technologie, jistě se bude dynamičtěji prosazovat každá novinka, která ušetří čas a nebude to na úkor kvality konečného produktu. Postupy, které jsou náročné na fyzickou práci, budou nadále na ústupu. Osobně vidím veliký potenciál v energeticky úsporných budovách a v dřevostavbách.

Děkujeme za rozhovor



STAVEBNINY ASTRA JABLONEC NAD NISOU

V Jablonci nad Nisou návštěvníka stavebnin přivítá vkusně zrekonstruovaná historická budova staré celnice, na kterou plynule navazuje další, tentokrát již nově postavená část prodejního areálu. Už při prvním pohledu do nitra prodejny je zřejmé, že styl, vytříbenost a pořádek jsou zde na prvním místě. A to jsme ještě nebyli v prvním patře ve velkolepě navrženém koupelnovém studiu. Při srovnání s jinými stavebninami je rozdíl více než patrný. Vysvětlení je prosté, „ženská ruka“ se nedá v tomto ohledu popřít. Současnou jednatelkou ASTRA stavebnin je totiž Gabriela Kratochvílová, která otěže firmy převzala od svého otce, zakladatele. Stavebniny ASTRA, spol. s r. o. jsou členy sítě BigMat od roku 2014.

Prozradte, jak došlo k tomu, že jste se vydala na dráhu šéfovat firmě v oboru, kde obvykle převládají muži?

Stavebniny v roce 1991 založil v Jablonci se svým tehdejším společníkem můj otec. Kromě prodejny stavebních hmot vybudovali také autosalon. Velmi brzy jsme otevřeli stavebniny v Liberci, jež dlouhé roky patřily k největším a nejznámějším v regionu. S příchodem krize jsme dostali nabídku stavebnin DEK na odkoupení areálu v Liberci, kterou jsme nakonec přijali. Já jsem začala ve firmě už při škole. Ze začátku jsem se věnovala jen komoditě dveří. Protože mne ale vždy zajímal interiérový design, vybudovali jsme v Jablonci velké koupelnové studio. Sama jsem si vybírala dodavatele a společně s kolegou často pomáhám navrhnout zákazníkům jejich budoucí koupelnu. Interiérový design mě moc baví, což se zrovna u koupelen hodí. Často slyším od svých známých, zda jim nepomůžu s interiérem, protože mám na to cit. Přestože jsme měli od začátku štěstí na dobré lidi, sháníme v současné době nové. Důvodem je vytíženost zaměstnanců. Tak se i stalo, že jsem nakonec stavebniny převzala komplet. Jsme dnes rodinnou firmou, která zaměstnává 20 lidí, ale jak už jsem říkala, potřebovali bychom jich víc, protože máme v Jablonci dva výdejní sklady.



„MUSÍTE MÍT K DISPOZICI HLAVNĚ KVALITNÍ LIDI, KTEŘÍ SVÉ PRÁCI ROZUMÍ.“

Kdo je vaším typickým zákazníkem?

Většina našich zákazníků jsou střední stavební firmy, drobní řemeslníci a také koncoví zákazníci. Uzavřít obchod je proto náročnější a pracnější. Na počet zrealizovaných zakázek si nestěžujeme, ale pochopitelně se snažíme, abychom rostli obrátově. Nejvíce dodáváme materiály na rekonstrukce a opravy rodinných domů a samozřejmě i na stavbu nových. Větší investiční akce prakticky neděláme, ani to není naším cílem.

Je v tomto regionu velká konkurence?

Určitě ano. Už proto, že jsme v těsné blízkosti většího Liberce. Doba je taková, že někteří poptávají materiály třeba u deseti dalších prodejen a ani to neskrývají. My však stojíme hlavně o stálé zákazníky, kteří se k nám rádi vrací.



protože udělali dobrou zkušenost. Hodně velkou roli hraje podle mého názoru celkový osobní přístup. Odpovědně mohou říci, že s mnoha stálými zákazníky jsme si vybudovali doslova přátelské vztahy.

Tak velké koupelnové studio s obrovskou nabídkou sanitární keramiky a techniky bývá ve stavebninách vašeho typu spíše výjimkou. Zajímalo by mne, zda se zaměřujete ještě na nějaké jiné specifické komodity?

Sortiment máme určitě široký, jinak bychom nemohli obstát v tak velké konkurenci, která je kolem nás. Pravdou je, že jsme měli vždy pestrou nabídku betonových výrobků, například od firmy BEST nebo CS Betonu, také máme asi nejširší portfolio produktů DenBraven. V dnešní době nechybí suché směsi, především od Baumitu a Knaufu, dále lepidla, malty, dveře a také máme široký sortiment v železe. Přímě zde se prodává zdivo, sádrokarton, kompletní sortiment pro koupelny včetně obkladů, tmelů, hydroizolace a dalších materiálů. Sortiment průběžně přizpůsobujeme požadavkům našich zákazníků.

Co je podle vás klíčem k úspěchu v dnešní době?

Musíte mít k dispozici hlavně kvalitní lidi, kteří své práci rozumí, musí jí práce bavit a musí být flexibilní. To by však nestačilo, pokud byste neměl odpovídající sortiment materiálů na skladě. Lidé, kteří k nám jezdí, vědí, že jej máme za dobré ceny a mohou se spolehnout, že v případě potře-



by jim ho i dopravíme. No a také služby, servis a poradenství, na to nesmíme zapomenout.

Jaké máte plány do budoucna?

V současné době nemáme potřebu se rozšiřovat a kupovat nové větší prostory, to už jsme vyřešili. Spíše se chceme soustředit na udržení stávajících zákazníků a získávání nových. Stává se nám ovšem, že někteří naši zákazníci zakázku odřeknou, protože nemají, kdo by ji zrealizoval. S tím souvisí naše snaha vyjít jim vstříc dalšími službami. Proto vidím velký potenciál v možnosti prodávat v budoucnu materiál i s prací. Kromě toho se chci v nejbližší době zaměřit na doplnění sortimentu ve střešních krytinách.

Myslíte si, že je v tomto oboru výhodou být ženou? Co vás na té práci nejvíce baví?

Někdy určitě ano. Na druhou stranu chlapi mají obvykle větší odbornou znalost stavebních materiálů, a tak jim jdou některé věci lépe. Mne ale baví vlastní obchod a získávání nových klientů. Musíte jít za svým cílem, nebát se zeptat, být průbojný a komunikativní. Například letos se mi podařilo získat některé nové klienty a to mne posune vždy o krůček dál.

Když zrovna nejste v práci, čím se bavíte nebo jak relaxujete?

Odmalička mne zajímal doslova každý sport, ale v poslední době jsem se nadchla pro jógu. Volný čas trávím samozřejmě hodně s dětmi. Syn hraje hokej za Bílé Tygry a navštěvuje hokejovou školu v Liberci. Dcera je ještě malá a tak zatím chodí na gymnastiku. Kromě sportu se ráda odreagují dobrým vínem a i v soukromí mne baví již zmíněný interiérový design.

Děkuji vám za zajímavý rozhovor

■ Ivan Sklenář



POŘÁD JE CO DĚLAT

Zlínský kraj patří historicky mezi úspěšné kraje a podnikání se tu dařilo včetně stavební výroby. Svou zásluhu na tom má i Martin Hamada, vnuk zakladatele a současný ředitel Stavebnin KODRLA s.r.o. Firmu založil jeho dědeček v roce 1996. Na začátku se orientovala na opravy a údržbu fasád, ale s rostoucí poptávkou po stavebním materiálu došlo v roce 1998 k přirozenému vývoji a založení stavebnin. Od roku 2014 jsou Stavebniny Kodrle s.r.o. členem sítě BigMat. Při příjezdu si nemůžeme nevšimnout, že se k členství hrdě hlásí. Vnitřek ani venkovní prostory nenechají nikoho na pochybách, ale přitom máte pocit doslova domácího prostředí. Ostatně firma se orientuje zejména na řemeslníky, stavební firmy a privátní investory s důrazem na osobitý přístup. Většina z nich staví rodinné domy.

Jak byste porovnal firmu na přelomu tisíciletí a dnes?
Firma Kodrle ušla velký kus cesty. Je to stále rodinná firma, která se časem etablovala na trhu napříč obory. Především je to prodej stavebního materiálu, pak vlastní stavební výroba, transport, půjčovna nářadí a nově vznikající středisko KOHA.

Byl rok 2019 pro vás úspěšný?
Rok 2019 hodnotím pozitivně. Podařila se nám prohloubit spolupráce se všemi klíčovými partnery v rámci BigMatu, což považuji za stěžejní úspěch. Z pohledu stavební výroby sezóna v podstatě neskončila, a to zejména vzhledem k nedostatku pracovních sil napříč řemesly. V roce 2020 počítáme s mírným růstem. Stále je co dělat.



“DLOUHODOBÝM CÍLEM JE BÝT ZÁKAZNÍKOVĚ OPOROU”

Máte dojem, že pokud by stavebnictví mělo dostatek kapacit, stoupala by stavební výroba ještě více?
Stavební společnosti se dlouhodobě potýkají s problémem nedostatku pracovních sil. Věkový průměr odborníků v oboru se neustále zvyšuje, a s ohledem na situaci ve školství a přísunu mladé generace do stavebnictví asi nelze v blízké budoucnosti očekávat nic pozitivního. O tradiční učební obory není zájem nebo nejsou v nabídce, a to má samozřejmě negativní dopad na stavební kapacity stavebních společností. Každá stavební firma by ráda zaměstnala zedníky a tesaře, tedy profese, které ve školách prakticky vůbec nejsou.

Chápu to tedy tak, že region je bohatý a práce je dost.
Stavební společnosti v regionu vykazují vysoké vytížení svých kapacit. Poptávka po realizaci stále převyšuje reálné možnosti stavebních firem, které si někdy i vybírají, jakou práci budou dělat a za kolik.

Myslíte, že by to mohlo mít negativní dopad na kvalitu práce?
Bez zaškolení či minimální zkušenosti se profesionální realizátor prostě neobejde. Dnešní stavební materiály jsou na vysoké úrovni a pokrok s kvalitou je vidět každým dalším rokem, což s sebou přináší moderní technologie a nové postupy, které stavebním firmám ušetří a usnadní práci. Naše zkušenosti se zákazníky ukazují na to, že přednost mají kvalitnější materiály s přidanou hodnotou. Profí realizátoři ani hobby odběratelé nechtějí řešit nějaké budoucí problémy s ohledem na nízkou nákupní cenu materiálu, prioritou je kvalita za rozumnou cenu. Proto se naše firma již dříve spoléhala na renomované výrobce a kvalitní stavební materiály, které doporučujeme s ohledem na kvalitu a životnost stavebního díla či konstrukce.



Jaké máte plány do budoucna?
V rámci stavebnin chceme i nadále udržet silnou pozici na trhu ve Zlínském regionu. Mimo jiné budeme usilovat o hlubší spolupráci s renomovanými dodavateli, chceme být ještě blíže zákazníkovi, kterého bychom rádi uváděli do světa novinek a trendů, které stavařina v současné době nabízí. Dlouhodobým cílem je tedy být zákazníkovi oporou, to znamená, aby nebyl partnerem jen pro dodávku zboží, ale aby věděl, že u nás dostane veškerou technickou podporu a školení, které mu pomohou být ve své práci úspěšný. To je náš osobitý přístup. Mimo jiné budeme rozvíjet všechny další podnikatelské aktivity napříč společností. V současné době finišujeme v rámci střediska KOHA vývoj modulární stěny KOHAwall, ale o tom třeba přistě...



Zní to pěkně a dá to dost práce. Máte čas také na své osobní zájmy a koníčky?
Bez toho by to ani nešlo. Jezdím rád na motorce. Mám cestovní enduro a cesty na Balkán jsou mojí srdeční záležitostí. Zjistil jsem, že honit sekundy už za to riziko nestojí, raději poznávám krásné krajiny v poklidném jízdním tempu. Inspirací pro mé cesty jsou výpravy Pavla Lišky a Jana Révaie. V podstatě i kvůli nim jsem po nehodě na motorce začal opět jezdit. Teď mne láka Gruzie, Arménie a Ázerbájdžán. Jezdíme se stejně naladěnou partou pěti motorkářů a je to ta nejlepší relaxace.

Děkuji za rozhovor
■ Ivan Sklenář



STAVEBNINY FORMEL

K doví čím to je, že se v Olomouckém kraji, zejména pak v Prostějově a Přerově, daří tak dobře tenisu. Z kraje, jak známo, vzešla celá řada našich úspěšných tenistů. Ale také se tu daří v poslední době stavebnictví a jeho součástí je už řadu let i přerovská rodinná firma - Stavebniny FORMEL. Na začátku podnikání v roce 1990 však nebyl prodej stavebního materiálu, ale výroba palet, prodej hutních produktů a dřeva. Záhy však vývoj trhu nasměroval majitele firmy pana Formela přece jen do jiné oblasti. Tak došlo k tomu, že v roce 1995 vybudoval areál stavebnin. Jak se velmi brzy ukázalo, bylo to prozíravé rozhodnutí, protože v té době prodejna stavebního materiálu v Přerově chyběla, a tak si do zbrusu nového areálu našlo cestu mnoho nových zákazníků.

Dnes Stavebniny FORMEL nabízí ucelený sortiment stavebního materiálu zejména pro hrubou stavbu. Kouzlo úspěchu firmy spočívá jak v celistvosti nabídky, tak v poradenství, které zákazníci při výběru výrobků rádi vyhledávají. Vědí dobře, že zde najdou radu, která jim pomůže, a to je pro ně důležité. A je tu ještě jeden faktor. Na ploše přesahující 850 m² nechybí sortiment spojovacího materiálu, řemeslnického nářadí, zahradkářských potřeb, sanitární keramiky a spoustu dalšího zboží. Pro představu, jedná se o více než 12 tisíc položek. Cílem bylo, aby zákazníci odjžděli plně spokojeni a nemuseli jezdit někam jinam.

„Od momentu, kdy jsme stavebniny otevřeli, začal velký frmol. Ani jsme si nestačili fotit, jak jsme postupně prodejnu rozšiřovali,“ vzpomíná dnes pan Formel starší. *„Po čase mi bylo jasné, že sám voják v poli nemám proti velkým řetězcům moc velkou šanci, přestože jsme měli mezi zákazníky dobré renomé. Ale v té době byla na prvním místě cena zboží, a tak jsme hledali partnera.“* Firma z tohoto důvodu začala spolupracovat se společností STAVO ARTIKEL, která však v roce 2003 zanikla. *„Vůbec toho kroku nelituji, protože nám to pomohlo seznámit se s celou*



řadou nových lidí. Chvíli jsme zase podnikali sami, až v roce 2014 přišla nabídka ze strany BigMatu,“ vysvětluje pan Formel. Velmi brzy se ukázalo, že to byl krok správným směrem. Přestože se stavebniny zaměřují především na drobné řemeslníky a kutily, čemuž odpovídal v tehdejší době i obrat firmy, přinesl tento krok nové možnosti a příležitosti. *„Pravdou je, že největší rozmach jsme zažili v roce 2008. Pak přišla krize, ale už zase stoupáme s obratem směrem nahoru.“*

BIGMAT A JEHO VLIV NA ROZVOJ FIRMY

„BigMat je renomovaná značka, která má určitou strategii, jež nám plně vyhovuje. Musíme ctít určitá pravidla, ale udrželi jsme si v podstatě svoji samostatnost. Hlavním přínosem bylo získání mnoha výhod a nových příležitostí,“ říká dnes Jan Formel, který převzal od svého otce vedení firmy. *„Asi nebudeme první, kteří vyzdvihují zejména osobní přístup k zákazníkovi. Ale je tomu skutečně tak, jinak to u firmy naší velikosti ani nejde. Tím se určitě lišíme od některých velkých řetězců. Náš obchod je hodně o osobních vztazích.“*

Jedna z věcí návštěvníka upoutá na první pohled. Stavebniny FORMEL nabízejí řadu doplňkových služeb. Je to například půjčovna nářadí, ve které najdou řemeslníci a koncoví uživatelé přes 100 položek a která funguje již od roku 2000 a neustále se podle slov Jana Formela rozrůstá. *„Největší zájem je tradičně o bourací kladiva, vibrační desky, vrtačky apod. Vedle toho nabízíme všem, kdo má zájem, dopravu včetně dovozu písku a jiných podobných materiálů.“*

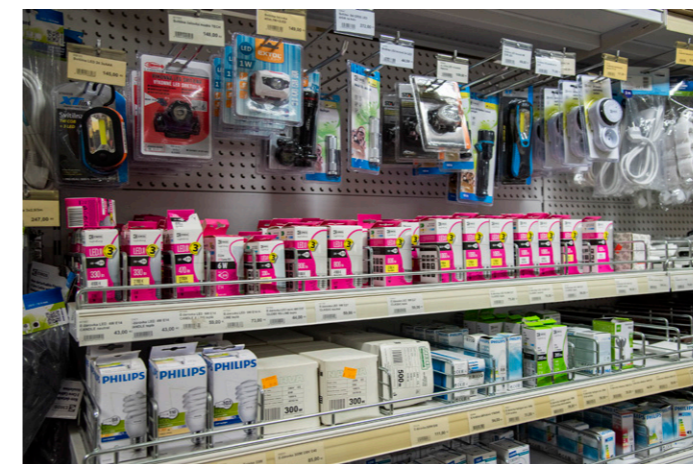
Přerov a okolí je do jisté míry specifickým trhem, protože tu převládá panelová výstavba. Z toho také vyplývá nasmě-



**STAVEBNINY FORMEL
NABÍZEJÍ ŘADU
DOPLŇKOVÝCH SLUŽEB**

rování firmy. Daří se tu především rekonstrukcím. I přesto v poslední době roste poptávka po kvalitnějším zboží s přidanou hodnotou. Dnes jsou v Přerově čtyři prodejny stavebnin, takže konkurence je velká. *„Náš areál je velký přibližně čtyři hektary, ale o dalším rozšíření neuvažujeme. Chceme se věnovat především našim stálým zákazníkům a do další expanze se nepouštíme. Pro nás je důležité známé heslo náš zákazník, náš pán. Každý je pro nás důležitý a neděláme mezi klienty žádné rozdíly,“* zakončuje Jan Formel, který ve svém volném čase nejráději sportuje - jak jinak, než že hraje tenis.

■ Ivan Sklenář





FASÁDA JAKO OCHRANNÝ ŠTÍT OMÍTKY CERESIT CT 74 A 75

WWW.CERESIT.CZ

Zateplovací systém má u každé budovy hned několik funkcí. Kromě výkyvů teplot musí dům chránit také před deštěm, sněhem a větrem. Právě povětrnostní vlivy dávají nejvíc zabrat poslední vrstvě - omítce. Ta musí odolat nejen dešti, ale také tvorbě řas a plísní, nesmí se snadno poškodit a je ideální, pokud odolá i nevhodnému zašpinění.

Ceresit proto nabízí silikonové samočisticí omítky s Double Dry technologií CT 74 a 75, které kombinují velmi nízkou savost na povrchu omítky s velmi vysokou paropropustností. Díky tomuto mechanismu dvojitě ochrany je povrch omítky hydrofobní, rychleschnoucí a odolný proti akumulaci vlhkosti.

DLOUHODOBĚ KRÁSNÁ FASÁDA

Díky hydrofobnímu povrchu se dešťové kapky nevsakují do struktury omítky, ale vytvářejí kulaté perličky, které stečou dolů. Povrch má tak velmi nízkou savost a fasáda je pár okamžiků po dešti prakticky suchá. Protože chceme dvojitou ochranu - Double Dry -, omítka je navíc vysoce paropropustná a tak jakákoliv zbytková vlhkost rychle vyschne. Díky velmi suchému povrchu je eliminováno riziko růstu řas a plísní, pro které je takové mikroklima nevhodné. Hydrofobní povrch omítky společně s jeho antistatickými vlastnostmi funguje dobře i proti usazování špíny, která se na povrch nemůže přilepit a je tak odváta větrem nebo při dešti smyta vodou.



▲ CERESIT CT 74 je silikonová omítka „hlazená“ s velikostí zrna 1,5 mm, 2 mm nebo 2,5 mm

▼ CERESIT CT 75 je silikonová omítka „rýhovaná“ s velikostí zrna 2 mm nebo 3 mm

VĚTŠÍ ŽIVOTNOST, NULOVÁ ÚDRŽBA
Struktura omítky je také velmi pružná a odolná proti proražení, chrání zateplovací systém před mechanickým poškozením. Silikonové omítky Ceresit s technologií Double Dry zajistí vašemu domu, ať už se jedná o novostavbu nebo rekonstrukci, vynikající vzhled fasády a její dlouhou trvanlivost s méně častou potřebou renovace nebo čištění. Kromě uspoření nákladů na údržbu tak kvalitní omítka prodlouží životní cyklus celého zateplovacího systému. Samočisticí omítky CT 74 a 75 je možné nanášet strojově, dostupné jsou v celé paletě barev Ceresit Colors of Nature. Samozřejmostí je jejich vysoká stálobarevnost. K dostání jsou v plastových kbelících po 25 kg, vydatnost směsi je dána velikostí zrna a pohybuje se mezi 2,1 - 4 kg/m².

CERESIT A CENTROSTAV

Už téměř patnáct let existuje obchodní vztah mezi stavebními společnostmi CENTROSTAV, a. s., a značkou CERESIT. Snad nejvíce informací má v tomto ohledu Igor Ševela, jenž ve funkci jednatele byl u toho, když se nastavovaly mantinely vzájemné kooperace.

Co vás při slově CERESIT napadne nejdříve? Tak samozřejmě je to poměrně široké portfolio produktů, ale to je pouze jedna zajímavá stránka věci. Z našeho pohledu musím ocenit zejména výborný servis, který od značky CERESIT máme, a který díky tomu můžeme zase

poskytovat svým zákazníkům. Vyzdvihl bych zejména rychlost a přesnost v dodávkách, což se může zdát samozřejmé, ale pro nás je to velmi důležitý faktor.

Jaké produkty této značky prodáváte? V sortimentu je stěžejní stavební chemie, omítky a fasádní barvy.

Jaký produkt je nejvíce žádaný a proč? Je jich více, ale pokud bych měl jmenovat jeden, tak je to silikonová tenkovrstvá dekorativní omítka CT 74. Je to roky prověřený materiál, který je kvalitní a zákazníci s ním velmi rádi pracují.

Současné architektonické trendy velí používat na fasádu přírodní materiály, často minimálně ve formě doplňků. Pokud ale architekt kombinuje omítku a obklad, ať už dřevěný, kamenný nebo třeba z lícových cihel, není jednoduché navrhnout a především provést detaily přechodů, nehledě na kombinaci dvou charakterově zcela odlišných skladeb fasády. Proto je tu VISAGE, omítky a barvy inspirované přírodou, jejichž portfolio se rozšířilo o nové barvy a textury.

VISAGE ŘADA OMÍTEK A BAREV INSPIROVANÝCH PŘÍRODOU



Ať už je to cena, zbytečné problémy s transportem nebo náročné zpracování, možnost udělat celou fasádu jedním druhem zateplovacího systému určitě stojí za zvážení. Řada VISAGE se navíc opravdu snaží držet krok s moderními trendy, proto také došlo k poměrně rozsáhlé aktualizaci dekorů. Pojďte nahlédnout do jedinečného světa experimentálních vizuálních nápadů.

WOOD - KRÁSA A TEPLO PŘÍRODNÍHO DŘEVA

Kolekce původních 6 odstínů je obohacena o dalších 6, chladnějších odstínů šedé a jedné temně hnědé. Požadovaného efektu dřeva docílíte ve třech snadných krocích: 1. Nanesení omítky **CT 720**, 2. Přitisknutí silikonové matrice s texturou dřeva, 3. Nabarvení fasády na jeden z 12 odstínů barev s produktovým názvem **CT 721 Wood Color**. Dřevo doslova otisknuté do omítky nehoří, nebledne a především nevyžaduje údržbu. Fasáda tak zůstává stále stejná jako po dokončení.

STONE - ŠIROKÁ ŠKÁLA BAREV SE STRUKTUROU GRANITU

I tato skupina prošla vylepšením a najdete v ní nyní 8 nových efektů (z celkových 10). U náhrady za kamenný obklad oceníte především lehkost - není třeba řešit kotve-

ni těžkých obkladových prvků, které je mnohdy například u rekonstrukcí jen velmi obtížně realizovatelné. Nové odstíny - od teplých, přes zelenkavé až po tmavé a intenzivní - reflektují soudobý design. U kolekce **STONE** je třeba smíchat základ omítky **CT 710** s připravenou směsí kameniva v tónovací stanici a poté nanést omítku na substrát ve dvou vrstvách s operací „mokrě na mokrě“.

SPECIÁLNÍ EFEKTY - LÍCOVÉ CIHLY, ALE I POGLEDOVÝ BETON

Efekt pohledového betonu je možné realizovat ve třech odstínech šedé a ve více možnostech úpravy povrchu podobné betonu. Na rozdíl od dřeva zde totiž netiskneme do měkké omítky matrice, finální vzhled je zcela na individuální aplikaci technika a kreativity designéra. Na podklad se nanese jeden ze tří odstínů omítky **CT 760**, na který se pak aplikuje texturní vrstva.

U lícových cihel jde naopak o kombinaci dvou druhů šablon a 12 barev, kterými se tónuje akrylátová omítka **CT 60**. I tady je možné pro dosažení různých textur použít několik technik aplikace.

Všechny tři skupiny řady VISAGE jdou ruku v ruce s moderní architekturou a přinášejí tak architektům a stavitelům nové možnosti v oblasti soudobého designu.



CERESIT A FALCO-SYSTÉM

Spolupráce mezi FALCO-SYSTÉM s.r.o. a značkou CERESIT trvá již skoro 10 let. To stojí za krátké ohlednutí, a tak jsme se zeptali jednatele stavebnin pana Víta Hanuše: na čem je spolupráce založena?

Jedním z důvodů, proč jsme si tehdy vybrali zrovna značku CERESIT, byla technická podpora a přístup, který jsme hned na začátku ocenili. Přiznám se, že svou roli sehrála rovněž reklama, která sice probíhala ve zcela jiném odvětví, ale zákazníci brali automaticky tuto značku za renomovanou. Proto nebylo tak těžké novými produkty zaujmout. Spolupráce, která je na velmi dobré úrovni, se odvíjí na bázi třech produk-

tovéch oblastí. Především je to kompletní program výrobků zaměřených na koupelny, což znamená od lepidel až po spárovací hmoty a další příslušenství. Druhou oblastí jsou suché směsi, mezi kterými vyzdvihnou velmi žádané venkovní, antibakteriální a vodoodpudivé omítky. Ty se staly bestsellerem. Do třetí oblasti patří známá lepidla a stavební pěny.

Připravujete společně nějakou novinku, kterou chystáte zákazníkům nabídnout?

Chceme naše zákazníky seznámit s epoxidovými spárovacími hmotami, které jsou dle našeho názoru zajímavé a nepříliš známé.

VNITŘNÍ BARVY PRO ZDRAVÉ BYDLENÍ

Značka Caparol je jednou z deseti značek skupiny Deutsche Amphibolin-Werke von Robert Murjahn (DAW) a je jedničkou na německém trhu pro profesionály. Již od roku 1895 společnost DAW vyvíjí, vyrábí a prodává inovativní nátěrové hmoty pro stavebnictví. DAW patří k nejvýznamnějším podnikům ve svém oboru, v roce 2020 uplynulo 125 let od založení společnosti. Dodnes je společnost rodinným podnikem, který vede již pátá generace rodiny Murjahnů. Péče o značku Caparol, inovace a výzkum, široké portfolio kvalitních produktů a odborné poradenství jsou velmi důležité pro trvalý úspěšný vztah se zákazníky.

Na českém trhu působí Caparol od roku 1994 jako distributor kontaktních zateplovacích systémů, fasádních barev a omítek, vnitřních barev, laků a lazur. V sortimentu vnitřních barev Caparol nabízí širokou škálu produktů s různým složením a vlastnostmi, vedle barev disperzních, vinylových, silikátových a minerálních jsou to také barvy speciální. Interiérové barvy Caparol jsou určeny lidem, kterým záleží na zdravém prostředí, ve kterém žijí. Jsou to barvy vyráběné nejnovějšími technologiemi, které minimálně zatěžují životní prostředí.

Lidé dnes tráví až 90 % svého života v budovách. Čím více hodin tráví doma nebo v kanceláři, tím důležitější je uvažovat o zdravém vnitřním klimatu. To je dobré mít na paměti již při výstavbě nebo renovaci obytných prostor. Aby se předešlo vzniku plísní v obytných prostorech, musí se dbát na to, aby použité stavební materiály byly bez škodlivin. Caparol uvedl na trh první nátěr vyrobený pomocí technologie E.L.F. již před více než 30 lety, čímž se stal vzorem pro celý průmysl. Zkratka E.L.F. znamená minimalizaci těkavých látek, bez rozpouštědel a změkčovadel. **Indeko-plus** byla první barvou, která se představila v prémiovém sektoru interiérových barev, a v současné době je dodávána na trh barva **Indeko-plus KF** s unikátní technologií E.L.F. plus, což znamená, že barva je vyráběna zcela bez konzervačních látek a je hypoalergenní. Barva Indeko-plus je výbornou volbou pro dětské pokoje a ložnice, kde vytváří optimální vnitřní klima a navíc díky extrémní krycí schopnosti a zářivé bělosti mnohdy při úpravě interiéru stačí pouze jediný nátěr.

PremiumColor je nová barva do interiéru s vysokou životností pro tónování do intenzivních sytých odstínů. Barva je ideální pro prostory s velkým pohybem osob, jako jsou divadla, výstavní prostory a galerie. Dříve nevyhnutelný psací efekt je minulostí. Samozřejmostí je nejvyšší stupeň čistitelnosti za mokra. Též poskytuje možnost dodatečných oprav bez rozpoznání.



WWW.CAPAROL.CZ



CAPAROL



Barva **PremiumClean** je vhodná na nátěry pro vysoce čistitelné a nečistotám odolné stěny a stropy na všech vnitřních plochách. I přes matný povrch lze snadno odstranit nečistoty z povrchu. PremiumClean je odolná vůči vodním dezinfekčním prostředkům a je zvláště vhodná pro použití v místnostech se zvýšenými hygienickými požadavky, jako jsou nemocnice, pečovatelské domy a lékařské ordinace.

Sylitol Bio Innenfarbe je další klasikou z Caparolu s technologií E.L.F. plus. Speciální složení barvy, především přírodních minerálních přísad, způsobuje extrémně vysokou propustnost pro vodní páry, a pozitivně tak ovlivňuje vlh-

kost vzduchu v místnosti. Kromě toho přirozená zásaditost organické nátěrové hmoty Sylitol zabraňuje růstu plísní a bakterií na povrchu. Aplikace interiérové barvy Sylitol Bio Innenfarbe tak poskytuje efektivní a zdravý způsob využití obytného prostoru.

Vinylové barvy - pohodlí, univerzálnost a bezpečné použití

V minulosti musely být téměř všechny barvy ředěny rozpouštědly. Byla to mimo jiné nitro nebo polyvinylolová rozpouštědla. Tyto látky měly velmi dráždivý zápach a byly škodlivé pro zdraví. Z tohoto důvodu lze na českém trhu najít stále více barev na vodní bázi, kde je základní složkou voda. Bylo však zjištěno, že některé barvy na bázi vody jsou méně trvanlivé než ty na bázi rozpouštědel. Caparol začal do svých výrobků přidávat syntetický, ve vodě rozpustitelný latex a výsledkem jsou vinylové a latexové barvy velmi odolné proti oděru.

Vinylové barvy z rodiny **CAPAROL Samtex** neobsahují změkčovadla a obsahují pouze stopové množství VOC – max. do 1 g/l, což je činí bezpečnými pro zdraví lidí, kteří jimi malují, i následných uživatelů bytů. Výsledkem je, že z barev CAPAROL Samtex se uvolňuje mnohem méně těkavých látek do ovzduší nebo prostoru než z mnoha barev označovaných jako antialergické.

Caparol dodává na trh ucelenou řadu pěti produktů CAPAROL Samtex, ze které si jistě vybere každý zákazník, od tupě matného vzhledu CAPAROL Samtex 2 až po polosklou variantu CAPAROL Samtex 20. Varianty CAPAROL Samtex 2, 3 a 7 mají výhodu, že lze přetírat již po dvou hodinách, čímž se šetří čas i peníze. Varianty CAPAROL

Samtex 10 a 20 jsou vysoce čistitelné a obě splňují třídu oděru za mokra dle ČSN EN 13 300:1. Jsou často aplikovány v prostorech, kde je kladen důraz na udržení čistých stěn, jako jsou například nemocnice, domovy pro seniory, školy, školky.

Dobré vinylové barvy umožňují extrémně trvanlivé a estetické nátěry vhodné pro malování mnoha typů povrchů. Univerzálnost produktů CAPAROL Samtex je ovlivněna také širokým výběrem barev. Díky systému ColorExpress je lze tónovat téměř jakýmkoli způsobem.

Uspokojíme i ty nejnáročnější zákazníky. Nabídka produktů je široká, od prémiových barev pro náročné zákazníky až po cenově dostupné vinylové barvy. Barvy Caparol je možné tónovat technologií ColorExpress do nespočtu barevných odstínů.



„DO ZAHRADY PŘINÁŠÍME KRÁSU DŘEVA S PŘEDNOSTMI BETONOVÝCH VÝROBKŮ.“

DITON S.R.O. PŘEDSTAVUJE SORTIMENT Z LINIE DŘEVA A TVÁŘE DŘEVA

DITON s.r.o. se více než 20 let zabývá výrobou betonových výrobků pro venkovní architekturu. Nedílnou součástí portfolia společnosti jsou produkty výrobových řad LINIE DŘEVA a TVÁŘE DŘEVA.

Díky speciálnímu postupu výroby jsou tyto výrobky naprosto věrnou imitací dřevěných prken. Do zahrady tak přináší krásu dřeva s přednostmi betonových výrobků. Všechny povrchy jsou navíc ošetřeny speciální povrchovou úpravou, která zajišťuje jejich dlouhou životnost. Podívejme se na jednotlivé výrobky podrobněji.

PRODUKTY LINIE DŘEVA VERSUS TVÁŘE DŘEVA

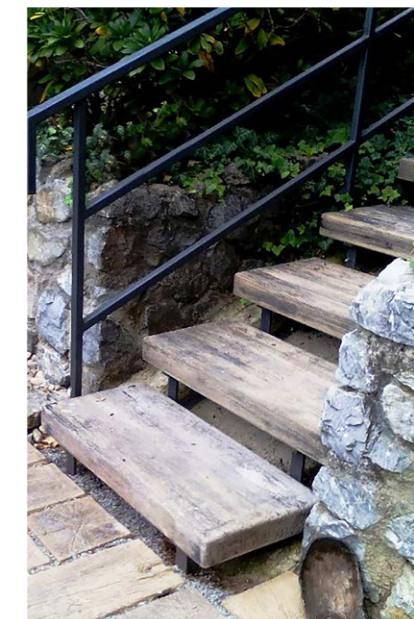
Na první pohled se výrobky LINIE DŘEVA a TVÁŘE DŘEVA mohou zdát identické. Ale není tomu tak. Rozdílný je nejen sortiment výrobků, ale také barevné provedení povrchů. Začneme produkty LINIE DŘEVA. Zde můžete vybírat z široké nabídky prken, bazénových lemů v barevných odstínech DUB ARKTIC, DUB SVĚTLÝ a DUB TMAVÝ. Všechny povrchy jsou navíc ošetřeny speciální povrchovou úpravou DITON EXCLUSIVE PROTECT (DEP), která spočívá v uzavření povrchu výrobků. Díky tomu jsou povrchy nenasákavé a nenáchylné ke znečištění. Navíc je není třeba lakovat ani jinak ošetřovat. Dalším zástup-

cem jsou palisády se zabudovaným LED osvětlením. Ty přináší do zahrady dynamiku, výjimečnou večerní atmosféru a určité kouzlo. Palisády se vyrábí v barevných variantách SMRK ARKTIC, SMRK SVĚTLÝ a SMRK TMAVÝ.

Toužíte po dřevěných schodech s vlastnostmi betonu? To jsou schody LINIE DŘEVA. Jednotlivé schodiškové prvky můžete, stejně jako v případě palisád, doplnit o LED osvětlení a zbývá jen vybrat správný odstín DUBU nebo SMRKU. Ve stejném barevném provedení nabízíme v této produktové řadě i lavice a stoly, které tvoří jeden celek a slouží k pohodlnému usazení až 8 osob. Stačí si jen vybrat variantu lavice s opěradlem nebo bez opěradla.

Nelze opomenout ani betonové květináče a záhony, které v sobě snoubí krásný vzhled dřeva a vynikající vlastnosti betonu. Díky různým rozměrům můžete květináče osázet nejen květinami, ale i okrasnými stromy a keři. Všechny výrobky jsou navíc mrazuvzdorné a mohou být umístěny v exteriéru po celý rok.

Novinkou v sortimentu plotových systémů LINIE DŘEVA je **plotový systém FINE WALL WOOD**, který vypadá jako dřevěný, ale vydrží mnohem déle.



Produktová řada TVÁŘ DŘEVA je ideálním řešením pro všechny milovníky přírodního charakteru výrobků. Součástí sortimentu jsou schodiškové prvky, stoly, lavice nebo květináče. Odlišné je barevné provedení, kde můžete zvolit pouze jeden barevný odstín NATUR PATINA. V tomto odstínu je nádherný například betonový obklad TVÁŘ DŘEVA, imitující atmosféru venkovských domů a současného designu. Milovníci modernějšího pojetí jistě najdou zalíbení v dlažbě MODERN, která v sobě snoubí eleganci, jednoduchost a moderní provedení. Kombinace tří různých formátů a přírodního barevného provedení určitě stojí za zkoušku.

PLOTOVÝ SYSTÉM TVÁŘ DŘEVA přináší novinku v nabídce vzorů, a to **PRKNO PROUTĚNÉ** v jednostranném nebo oboustranném provedení NATUR PATINA.

NOVÉ DLAŽBY I BAREVNÉ ODSŤINY

O nové výrobky jsme rozšířili v letošním roce sortiment plošných dlažeb. Nově tak v naší nabídce najdete plošnou dlažbu **tryskanou DELICATE**, která je charakteristická jemně tryskanou strukturou povrchu, imitující přírodní kámen. Je ideální pro použití v okolí rodinných domů, bazénů nebo v zahradách. Vyberte si z barevných odstínů ANTRACITOVÁ, PÍSKOVÁ, CIHLOVÁ, BÍLÁ a SVĚTLE BĚŽOVÁ tu pravou. Další novinkou je **reliéfní dlažba PREMIERE**, která se od ostatních odlišuje svým zcela unikátním povrchem, zušlechtným speciální metodou **CURDEP**. Jedná se o unikátní technologii společnosti DITON s.r.o., kdy je povrch výrobku hladký a lesklý, vzhledově se blíží interiérovým dlažbám, ale s odolností pro exteriér. Technologie vyniká zvýrazněním zrn kameniva nášlapné vrstvy, při zachování mírného reliéfu na povrchu dlažby. Díky impregnaci je dosaženo vyšší odolnosti vůči působení vnějších vlivů. Nové odstíny získaly i naše stávající výrobky jako dlažby **STONE** a **VEGETAČNÍ** o nový odstín **MARMO** a schodiškové stupně a bloky odstín **TRYSKANÝ PŘÍRODNÍ**.

NEVÁHEJTE A PŘESVĚDČTE SE SAMI, ŽE NE VŽDY JE VŠE TAK, JAK NA PRVNÍ POHLED VYPADÁ. TAK JAKO NAŠE PRODUKTOVÉ ŘADY LINIE DŘEVA A TVÁŘE DŘEVA.

POSTAVTE SI PASIVNÍ NEBO NÍZKOENERGETICKÝ DŮM Z CIHEL RYCHLE A ÚSPORNĚ

S MALTOU HELUZ SIDI JE ZDĚNÍ JEDNODUCHÉ JAKO MALOVÁNÍ

Vezměte do ruky kýbl s válečkem a můžete malovat - anebo taky zdít obvodové stěny nebo vnitřní příčky. Tak jednoduché bude díky revoluční novince, tekuté, předem připravené silikátově-disperzní maltě HELUZ SIDI, zdění z broušených cihel HELUZ, říká Ing. Filip Bosák, manažer technického poradenství společnosti HELUZ.

Co si máme pod pojmem tekutá malta představit?

HELUZ SIDI je předem připravená silikátově-disperzní malta pro tenkovrstvé zdění. Můžeme si ji představit jako hustší barvu na malování. Je to z výroby namíchaná směs, nic se do ní už na stavbě nepřidává, takže odpadá riziko jejího znehodnocení neodbornou úpravou, jako je přidání nesprávného množství vody do sypké cementové malty. Stačí otevřít kyblík s maltou HELUZ SIDI, ponořit do ní systémový váleček a mohu nanášet maltu na cihly a zdít. Jedná se o novou technologii zdění, která zajistí deklarované technické parametry výsledné konstrukce běžně dosažitelným úsilím na stavbě. S maltou HELUZ SIDI se stavba zjednoduší a urychlí, protože nanášení malty válečkem je jednoduché jako malování. Zdivo však vykazuje srovnatelné vlastnosti (mechanické, tepelné, technické, akustické, statické) jako při použití cementové tenkovrstvé malty. Malta HELUZ SIDI je vhodná i pro pasivní a nízkoenergetické domy.

Proč se vůbec společnost HELUZ pustila do vývoje nové malty?

Smyslem práce vývojového týmu společnosti HELUZ bylo vyvinout materiál, který by se snadno nanášel na broušené cihly a zároveň by byl předem hotový z výroby, aby už na stavbě nebylo, že ho někdo neodborným zásahem znehodnotí.

Můžete zmínit další přednosti malty HELUZ SIDI?

Oproti tenkovrstvým maltám, kterých je třeba dovézt na stavbu půl palety, bude stačit na stavbě pár kyblů malty HELUZ SIDI, kterou navíc bez problémů uskladníte kdekoli, protože jí v plastovém kyblíku nevedí zmoknout. Stejně snadno



WWW.HELUZ.CZ

ji i po otevření převezete na jinou stavbu a použijete třeba za týden, aniž by hrozilo zatvrdnutí, jako třeba u pěn. I odpadové hospodářství je jednodušší. Kýble lze využít pro další činnosti na stavbě a nepřekážejí jako rozházené pytle od standardních maltových směsí.

Jaké má malta technické parametry?

Malta HELUZ SIDI je tenkovrstvá zdicí malta s pojivem na bázi vodního skla a alkalizodorné polymerní disperze připravená k okamžitému použití, tedy zcela jiná materiálová báze než dosud používané cementové malty. Receptura malty byla vyvíjena i s ohledem na splnění požadavku dlouhé trvanlivosti malty vhodné na cihelné konstrukce. Má vynikající smáčivost k cihelnému střepe a dostatečný otevřený čas pro nanášení malty, uložení cihel a jejich rektifikaci ve zdivu. Optimální zrnitostní složení malty vyrovnává drobné nerovnosti v ložných spárách a rovnoměrně rozděluje napětí ve zdivu od zatížení. Po nanášení se voda odpaří, resp. nasákne do cihly, malta HELUZ SIDI vytvrdne a díky vodnímu sklu je pevná a chová se obdobně jako cementová malta. Plnohodnotné zpevnění spoje v běžných klimatických podmínkách nastává do 7 dnů, což je 4x kratší doba než u běžně používaných malt! Zdění je možné provádět při teplotách nad +1 °C.

Opravdu platí, že vezmu do ruky systémový váleček a mohu zdít?

Před aplikací malty HELUZ SIDI stačí směs lehce promíchat např. pomocí dřevěné latky, není potřeba žádné elektrické míchadlo. Vlastní nanášení se provádí systémovým strukturovaným válečkem. Maltu HELUZ SIDI lze nanášet na ložné plochy broušených cihelných bloků v dostatečném časovém předstihu. Celkový „otevřený čas“ je 10 minut. A následně do dalších 5 minut je nutné uložit cihelný blok do konečné pozice ve zdivu. To znamená, že maximálně do 15 minut od nanášení malty na spodní řadu cihel musí být usazena cihla do finální pozice ve zdivu. Čas pro nanášení malty a uložení cihel je tedy zhruba dvojnásobný oproti cementovým tenkovrstvým maltám.

NOVÝ PŘEKLAD HELUZ FAMILY 3in1 NOSNÝ MÁ VARIABILNÍ PROSTOR PRO VENKOVNÍ STÍNICÍ TECHNIKU

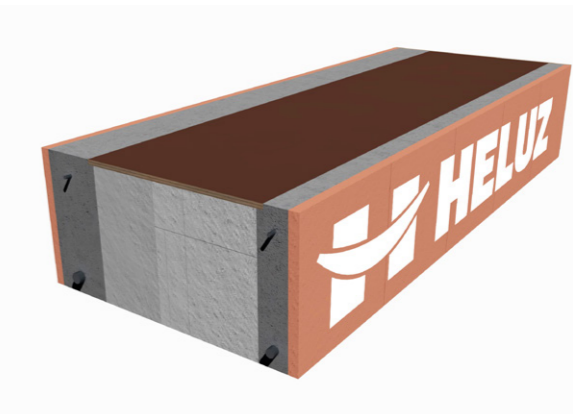
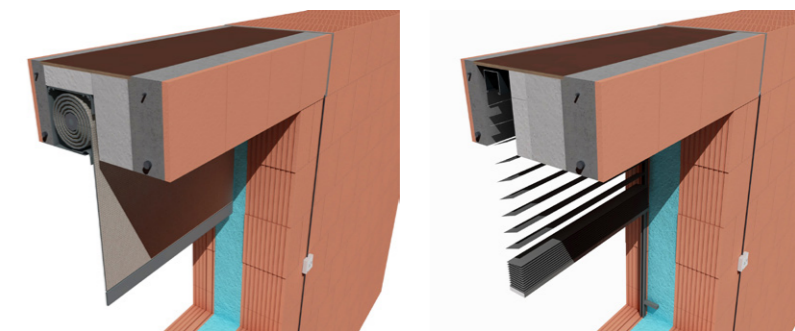
Rodina cihelných prvků HELUZ FAMILY pro výstavbu nízkoenergetických a pasivních domů se rozrostla o PŘEKLAD HELUZ FAMILY 3in1 nosný s variabilním prostorem pro venkovní stínicí techniku. Jedná se o druhou generaci jedinečného překladu HELUZ pro umístění venkovních žaluzií, rolet či screenů, bez nichž se výstavba úsporných domů již neobejde. V zimě stínicí technika minimalizuje úniky tepla, v létě naopak brání přehřívání interiéru a zvyšuje komfort bydlení. Více na www.heluz.cz

Nový PŘEKLAD HELUZ FAMILY 3in1 nosný s integrovanou, ale vyjímatelnou tepelnou izolací je určen pro jednovrstvé zdivo z tepelně izolačních cihel HELUZ FAMILY s nejlepšími parametry na trhu. Novinka má hned několik benefitů, má lepší tepelné izolační vlastnosti, splňuje požární normy a samozřejmě dodržuje jednotný modulový systém hrubé stavby z broušených cihel HELUZ. Především je ale vnitřní prostor s izolantem variabilní pro umístění venkovních žaluzií nebo rolet, anebo do třetice může zůstat z výroby vyplněný izolantem. Na dům tak lze použít jediný typ nosného překladu, aniž by si stavebník předem musel lámat hlavu, zda bude chtít instalovat stínění či nikoli. PŘEKLAD HELUZ FAMILY 3in1 nosný je plně skrytý pod omítkou, je přizpůsoben pro elektrické ovládání a lze ho instalovat i pro vyšší okna až do rozměru 2,5 m, tedy třeba i pro balkonové dveře. Nový PŘEKLAD HELUZ FAMILY 3in1 nosný představuje důležitý prvek pro nízkoenergetické a pasivní stavby se svobodnou volbou stínicích systémů od různých výrobců.

Variabilita vnitřního prostoru překladu je jednou z uživatelsky nejzajímavějších výhod nového PŘEKLADU HELUZ FAMILY 3in1 nosný. Zatímco rolety jsou srolované a schránka s nimi potřebuje prostor víceméně čtvercového průřezu, žaluzie jsou lamely na sebe poskládané a schránka na ně má obvykle menší obdélníkový průřez. Stávající překlad měl však stabilní kruhový prostor, který nebyl při montáži žaluzií plně využit, a to na úkor tepelné izolačních vlastností, nový PŘEKLAD HELUZ FAMILY 3in1 nosný se s tímto vypořádá.



VIDEO SI PROHLÉDNETE STAŽENÍM QR KÓDU



VÝHODY PŘEKLADU HELUZ FAMILY 3IN1 NOSNÝ PRO PROJEKTANTA

Systémovost PŘEKLADU HELUZ FAMILY 3in1 umožňuje jednoduché navrhování v rámci výškových modulů systému HELUZ. Příklad má dobrou únosnost, velkou požární odolnost (odzkoušeno v laboratoři) a oproti první generaci lépe tepelně izoluje. Na obvodové stěny domu stačí použít jeden typ překladu a nahradit jím klasické nosné překlady, osazení stínicí technikou je volitelné. Příklad HELUZ FAMILY 3in1 nosný lze použít pro světlé rozpětí oken až 3,85 metru a pro výšku oken až 2,5 m v případě žaluzií. Navrhování bude jednoduché díky technickým podkladům (CAD detaily, funkční objekty pro Revit a ArchiCAD).

Díky optimalizované geometrii překladu se podařilo při velmi dobré únosnosti dosáhnout nadstandardní tepelné izolace. Hodnoty součinitele prostupu tepla pro základní variantu překladu jsou vyrovnané s vlastnostmi zdiva z tepelně izolačních cihel HELUZ FAMILY. Pro šířku překladu 50 cm je hodnota $U = 0,13 \text{ W/m}^2\text{K}$. Příklad lze použít jak pro zdivo z cihel HELUZ FAMILY ($U=0,15 \text{ W/m}^2\text{K}$), tak i HELUZ FAMILY 2in1 ($U = 0,11 \text{ W/m}^2\text{K}$). Podařilo se zlepšit i tepelnou vazbu v místě napojení okna na překlad.

VÝHODY PŘEKLADU HELUZ FAMILY 3IN1 NOSNÝ PRO STAVEBNÍ FIRMU

Montáž samotného překladu do zdiva je rychlá a jednoduchá, PŘEKLAD HELUZ FAMILY 3in1 nosný je dodáván na paletě, která umožňuje osazení nad otvory přímo hydraulickou rukou z dopravního prostředku pomocí C závěsu. Během pár hodin lze namontovat překlady na celý dům, protože odpadá kombinace klasických nosných a roletových nosných překladů. Příklad umožňuje jednoduché osazení stínicí techniky, a to prakticky kdykoliv po dokončení vnějších omítek. Vyráběn je v ocelové formě, aby horní plocha byla rovná s minimální výrobní tolerancí, hodí se tedy pro zdivo z broušených cihel. Je to systémové řešení v rámci stavebního systému HELUZ.

ARCHITEKTURA JE PŘEDEVŠÍM SLUŽBA



Významný český architekt prof. Ing. arch. Petr Pelčák se narodil v Brně roku 1963, kde vystudoval Fakultu architektury VUT. Na zkušenou vyrazil v roce 1990 do Vídně, kde působil v architektonické kanceláři prof. Wilhelma Holzbauera. Založil spolek Obecní dům Brno a také architektonickou kancelář společně s Petrem Průšou. Od roku 1993 je členem České komory architektů. V roce 2008 otevřel architektonickou kancelář Pelčák a partner architekti. Do širokého seznamu jeho prací patří celá řada zajímavých realizací občanských, administrativních a obytných staveb. Firma, jejíž 30členný tým tvoří také stavební inženýři, komplexně zpracovává všechny etapy stavebních projektů od vlastního návrhu koncepce až po realizační dokumentaci, stavební dozor a inženýrské činnosti. V roce 2019 byl členem odborné poroty 4. ročníku BigMat International Architecture Award. To nás inspirovalo k návštěvě v jeho ateliéru.

Není to tak dávnou, kdy jste v jednom rozhovoru řekl, že profese architekta není v českých zemích povolání, které by se těšilo přízni, právě naopak.

Za první republiky dle průzkumů veřejného mínění patřilo povolání architekta mezi ty nejrespektovanější, hned vedle profesí lékařů a právníků. Souviselo to samozřejmě s novou situací, která se tu vytvořila vznikem Československa. Česká společnost potřebovala vybudovat řadu správních a kulturních institucí, které jí chyběly. Byla to vůle malého národa, který chtěl světu ukázat, že je národem demokratickým a kulturním. Ztotožnil se velmi rychle s moderní architekturou a funkcionalistickou estetikou, kterou jsme přenesli do staveb v míře, která neměla v Evropě obdoby. Mladá česká společnost prostě chtěla intenzivně stavět a budovat. Pozitivně naladěný vztah k architektuře přetrval ještě v 60. letech, ale postupem času se architektura vlivem politických událostí úplně vytratila. No a v souvislosti se začátkem výstavby velkých sídlišť se v naší společnosti zakořenil názor, že architekt není důležitý. Další ránu dostala profese architekta v devadesátých letech, kdy

v době mnohdy divoké ekonomické transformace se začali lidé na developery dívat jako na ty, kteří si dělají, co chtějí, a architekti jim k tomu kreslí plány. Reakcí na to je pak dnešní zatrpklý aktivismus, který se snaží zabránit jakémukoliv stavění a opět vytváří z architekta profesí spíše podezřelou. Když se například podíváte do „zelené“ Vídně, vidíte, že tam se staví hustě a vysoko, ale k nám tohle ekologické myšlení vůbec neproniklo. Takže dnes je architekt „persona non grata“ a česká společnost je ve stavu jakési zvláštní mentální obrny.

Nepřevládá u nás obecně nechuť nebo nechýbí odvaha stavět něco zajímavého, netradičního, nekonformního?

Kvalita staveb je vždy závislá na stavebníkovi. Přitom většina realizovaných staveb jsou developerské projekty. U rozvoje měst stál také zpravidla vždy v minulosti soukromý stavebník. Bohužel developer se nachází ve složité situaci, kterou ovlivňuje kupní síla obyvatel, a proto se staví domy levněji, aby je bylo možné zobchodovat. S tím souvisí ovšem další nešvar. Česká republika patří mezi pětinu zemí, ve kterých je nejsložitější a nejdelší proces staveb-



ního řízení. Jestliže v Evropě trvá vyřízení stavebního povolení půl roku a u nás 6 let, pak si musíme uvědomit, že vysoké náklady, které jsou s tímto procesem spojené, se musí promítat do ceny stavby. Jsou to nejen úroky z úvěrů, ale i náklady na projektové týmy, které mají za úkol stavební řízení vyřešit. A je samozřejmě rozdíl, zda je platíte 6 měsíců, nebo 6 let. Společnost sama sobě hází klacky pod nohy a přitom by bud' byty mohly být lacnější, nebo by se ušetřené peníze daly využít pro to, aby měly přídavnou hodnotu, která by se projevila vyšší architektonickou kulturou. Na



ZA PRVNÍ REPUBLIKY SE POVOLÁNÍ ARCHITEKTA TĚŠILO VELIKÉ PŘÍZNI

druhé straně máme veřejné investice, které jsou určeny pro stavby z oblasti státní správy, školství a kultury. Zejména v této oblasti se bohužel nacházíme za evropským průměrem, protože současná společnost neví, co architektura je. A tak projekty veřejných zakázek, které v každé zemi určují její stavební kulturu, zadává formou obchodní soutěže s jediným kritériem nejnížší ceny, což logicky znamená nejméně věnovaného času a zájmu na jejich zpracování a tedy nejnížší možnou kvalitu.

Jaká je z tohoto nepříjemného stavu cesta?

Politická, protože politika by měla být v demokratickém státě projevem vůle většiny. Jenže je otázkou, zda naše společnost tyto problémy chápe a bude mít chuť je řešit. K tomu by měl samozřejmě v demokratické zemi pomáhat i tisk, který by měl umět problémy popsat a kvalifikovat je. Vytvářel by se tak přirozený tlak na politiky, kteří by nabídli nějaké řešení a společnost by si vybrala takové, které by pro ni bylo nejlepší. Podle toho bychom pak všichni ve volbách volili politiky, kteří nabízejí nejlepší způsob řešení existujících problémů. Jenže se obávám, že tyto základní principy demokracie přestaly u nás fungovat a z demokracie se stává



populismus. V tisku už nějakou dobu chybí interpretace dějů a událostí a hlavně – lidé už noviny nečtou. Jsou závislí jen na informacích z internetu a neověřují si zdroje. Důsledkem je, že společnost neumí rozeznávat pravdivou informaci od fake news, nehledá shodu na společných cílech ani hodnotách a tedy nedokáže definovat svoje problémy a tedy nehledá způsob jejich řešení.

Když vytváříte nějaký projekt, co je pro vás nejdůležitější, čím se inspirováte?

Jeden německý designér kdysi řekl, že inspirace je pro amatéry, kdežto profesionálové chodí denně do práce. Tak v kanceláři nebo na cestách trávím své dny. Architektura je proces, ve kterém musíte nejprve správně pojmenovat a interpretovat otázky, protože jinak na ně nenajdete tu správnou odpověď. My jsme v kanceláři otevření, každý člen týmu se může k danému projektu vyjádřit, protože architektura je kolektivní dílo. A v širším slova smyslu to není jen naše kancelář, ale celá řada dalších specialistů – subdodavatelů. Mimochodem je zvláštní, jak dnešní společnost miluje architektonické hvězdy, což je podle mého názoru v rozporu s týmovým a interdisciplinárním charakterem naší práce a dokonce si myslím, že to architekturu ničí, protože si musíte nejprve vytvořit originální image a potom ji celý život udržovat, abyste splnili očekávání publika, které vás mezitím zařadilo do nějaké škatulky.

Rozvojem například gastronomie se u nás přišlo na to, že abyste mohli být dobrým kuchařem, musíte získat zkušenosti v zahraničí. Platí to rovněž v architektuře?

To samozřejmě platí pro všechny obory. Nakonec už v dětství jsme četli pohádky, jak se český Honza vypravil na zkušenou do světa. Jenže na rozdíl od první republiky, kdy jsme byli vysoce kulturním národem, který v architektuře vynikal, a jezdili k nám ze zahraničí mladí architekti, aby se něčemu přiučili, dnes tomu tak není. Například v Izraeli je zvykem, že každý, kdo absolvuje školu a vojenskou službu, poté odchází na dva roky do zahraničí. My jsme ale ztratili velkorysost, rozhled a stali se úzkopsými.

Co by mělo být smyslem architektury?

Smyslem architektury je vytváření místa a s tím i města. Bohužel někteří architekti nemají k městu vztah a raději se snaží egoisticky vytvořit na sebe sama upoutávající dílo, které však nezapadá do celku. Já jsem přesvědčený o tom, že architektura je především služba.

Děkuji za rozhovor

■ Ivan Sklenář

ARCHEOLOGICKÁ ZÁKLADNA MIKULČICE

Mezi Břeclaví a Hodonínem se nachází obec Mikulčice. V její těsné blízkosti byla v roce 2014 postavena nová výzkumná základna, která nahradila původní požárem zničenou základnu, jež byla vybudovaná v padesátých letech minulého století. Zatímco předchozí stála na akropoli hradiště Mikulčice-Valy, nový objekt byl přesunut z centra památkového areálu do jeho okrajové zóny (Mikulčice-Trápíkov). Tím bylo docíleno, že moderní stavba nenaruší autenticitu národní kulturní památky Slovanské hradiště v Mikulčicích, a přitom umožní pokračování intenzivního výzkumu této proslulé archeologické lokality. Autorem architektonického řešení nejmodernějšího archeologického výzkumného pracoviště v České republice je brněnská architektonická kancelář Pelcák a partner Architekti.

Archeologická základna je umístěna na písčité duně, která byla osídlena jako předpolí velkomoravského sídla již v 9. stol. n. l. a dosud nebyla nikdy zaplavena. Do krajiny je zapojena svým ustrojením a tvarováním: výřezem vstupního čestného dvora se otevírá k průzoru v porostu podél silnice a skrze něj k louce rozprostírající se na jihovýchodě, kde se také nachází velkomoravské hradiště. Na sever, do rovinnat krajiny luk a polí směrem k Mikulčicím, vyhlíží základna pěti prosklenými dřevěnými rizality hlavních archeologických pracovišť. Každý z jejich bok po boku seřazené čtveřice symbolizuje jeden z materiálů nálezů (kov, keramika, dřevo, plodiny). Vztah stavby ke krajině zakládá její měřítko i kompaktní, pevné, „vyřezávané“ a abstraktně pojaté tělo postrádající obvyklé atributy domů, jakými jsou dveře, okna či střecha. S krajinou, ale také s dávným světem Velké Moravy, ji pojí tradiční materialita – kletovaná, pevná a objem uzavírající přírodní omítka i surové dřevo slunolamu a rizalitů. Jejich vysunutá tělesa a figura shedových střech interpretují pozici stavby vystupující z hradby lužního lesa do otevřených polí směrem k Mikulčicím.



**ZPŮSOB USPOŘÁDÁNÍ OBJEKTU
ZAJIŠTUJE ENERGETICKY
ÚSPORNÝ PROVOZ**



Dvoupodlažní budova se třemi hřebeny shedových střech má půdorysný poměr stran 1:2 (27x55 m, výšku 7-10 m) a je vnitřním a vstupním nádvořím organizována do tří křídel. Podobně jako se čtvrti města setkávají na hlavním náměstí, stýkají se jednotlivá křídla budovy v jejím veřejném prostoru, ve vstupní hale, která je také jednacím místností i konferenčním sálem. Tak jako jednotlivé městské čtvrti mají svůj charakter, mají ho ustrojením a orientací ke světovým stranám a výhledům i jednotlivá křídla stavby. Každému z nich je totiž připsána jiná funkce a jejich rozdílné charakter a atmosféry usnadňují permanentní užívání stavby pro bydlení i práci. V jedné čtvrti – křídle se bydlí, v jiném pracuje, další křídlo je administrativně-správní.

Podobně jako křídla stavby jsou rozdílná také její podlaží. Lidé užívají přízemí, zatímco patro, krom sezónního ubytování studentů – prázdninových brigádníků, je určeno věcem. Kovové, keramické a dřevěné nálezy uložené zde v depozitářích nevyžadují úpravy vzduchu a celý objekt tedy přesto, že se nachází na místě s vysokými letními teplotami, není vybaven chlazením ani klimatizací.



Způsob uspořádání objektu mu rovněž zajišťuje jeho energeticky úsporný provoz. Objem patra s depozitáři a strojnami celoročně tepelně izoluje přízemí určené k pobytu zaměstnanců a zaručuje mu příjemné klima. Laboratoře se velkými okny otevírají k severnímu světlu bez sluneční

zátěže. Na západ, tedy stranu nejvíce zatíženou sluncem, je stavba otočena svojí nejkratší fasádou bez okenních otvorů. Okna na jih jsou stíněna dřevěným slunolamem v patře, v přízemí potom hlubokou markýzou a dřevěnými rizality s okenicemi, které poskytují také dostatek intimity a bezpečnosti obytným místnostem. Tento jednoduchý energetický koncept budovy doplňují zelené vegetační střechy, které krom zpomalení odtoku dešťové vody rovněž zvyšují klimatickou stabilitu interiérů.

Budova zahrnuje všechny funkce potřebné pro archeologické pracoviště podobného charakteru. Základem je badatelská část s pracovny archeologů a laboratořemi – konzervátorskou-restaurátorskými i analytickými. Důležitá je tzv. mokrá laboratoř, kde probíhá umývání a sušení nálezů, kde jsou plaveny a jinak zpracovávány botanické a další přírodovědné vzorky a kde mohou být v laboratorních podmínkách rozebírány celé objemné objekty přepravené „in situ“ z terénu.

**Z podkladů Petra Pelcáka
Foto: Filip Šlapal**



Mezinárodní architektonická soutěž BigMat International Architecture Award, která se koná jednou za dva roky, je zajímavou příležitostí ukázat, že i u nás umíme navrhnout a postavit originální a zajímavé stavby. Nejinak tomu bylo i v minulém ročníku 2019, kdy Českou národní cenu BigMat získal návrh budovy mateřské školy Nová Ruda ve Vratislavicích nad Nisou, jehož autorem je studio PETR STOLÍN ARCHITEKT, s.r.o. Objekt mateřské školy se natolik vymyká obvyklým standardům, stejně jako další projekty Petra Stolína, že jsme se rozhodli představit vám tento příběh podrobněji a požádali jsme pana architekta a spoluautorku paní Alenu Mičkovou o rozhovor.

KAŽDÝ NOVÝ PROJEKT MUSÍ BÝT JEDINEČNÝ A ORGINÁLNÍ

Jak se přihodilo, že jste se přihlásili do této soutěže?

My jsme o soutěži věděli už dříve, protože řada českých architektů, které jsme osobně znali, v ní uspěli. No a zrovna když jsme dokončili školku, byla příležitost projekt přihlásit. Velmi potěšující bylo osobně vidět a slyšet na sympoziu v Bordeaux, že společnost BigMat podporuje touto formou architektury a kulturu stavebnictví všeobecně.

Na první pohled vzbuzuje mateřská škola na Nové Rudě zajímavé a možná i u někoho rozporuplné pocity, protože je všechno, jen ne tradiční. Působí ale velice odlehčeně, minimalisticky a jako by byla vlastně celá průsvitná. Jak vznikla myšlenka postavit takovou budovu zrovna pro malé děti?

Vycházeli jsme především z osobních zkušeností, které jsme ve značné míře čerpali z negativních zážitků z dětství, postupně se nám tak vytvářel obrázek, jak tu školu nedělat. Naším cílem bylo vytvořit pro děti něco zcela nového – otevřený prostor, který bude děti zajímat a hlavně bavit. Musím ale říci, že jsme měli ohromné štěstí na investora. Získali jsme na svou stranu nejen pana starostu, ale i budoucí ředitelku, kteří velmi rychle pochopili, o co nám jde, a my jsme nakonec dostali velkorysý prostor naše myšlenky realizovat.

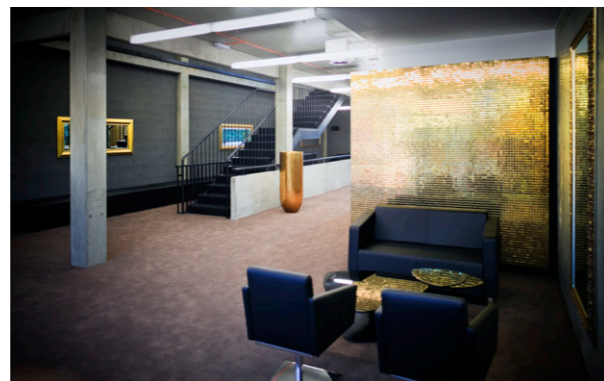
Ta cesta je skutečně hodně netradiční a originální...

U našich předchozích staveb sehrál prostor vždy hlavní úlohu a tyto nabyté zkušenosti jsme chtěli promítnout také do nové školky. Proto jsme nechtěli zpočátku exaktně definovat jednotlivé zóny objektu, ale naopak jsme chtěli vytvořit jeden otevřený prostor, který by umožnil dětem se samostatně rozhodnout, jak ho využít. Aby měly možnost doslova interpretovat a vnímat poskytnutou architekturu v rozličných formách. Děti si tak mohou samy říci, co budou v daném prostoru zrovna dělat – tady si budeme dnes hrát, tam si zahrajeme fotbal, tuhle budeme mít výuku, tady se vyspíme. Jen na nich bude záležet, jak s touto možností naloží. Tato filozofie dle našeho názoru současně

spoluvytváří kreativní příležitost pro učitelky, aby vytvořily pro děti zajímavé hry nebo netradiční způsoby výuky. Prostor, který jsme stavbou vytvořili, inspiruje žáky k objevování a současně jim poskytuje určitou svobodu, jak s prostředím zacházet, učí je sebevědomí a pocitu odpovědnosti.

Mateřská škola jsou vlastně dvě úzké, ale propojené budovy, které přitom nabízejí značnou volnost pohybu...

Ano, školka je koncipovaná tak, že když se děti rozhodnou jít ven, tak mohou. Přitom učitelé nemusí mít strach, že někam utečou, protože není kam utéct. Děti se mohou pohybovat mimo objekt, chodit v atriu, pohybovat se v různých výškových úrovních, na terasách a přitom jsou chráněny prostřednictvím obvodového průsvitného pláště. Všude jsou různě velké otvory, které umožňují nahlédnout ven i dovnitř a pozorovat. Škola má dvě oddělení, jež jsou záměrně vizuálně propojená. To hraje velkou roli ve vzájemném kontaktu. Celý koncept je svým způsobem interaktivní stavbou, každý má přehled o tom, co se kde děje, ale přitom když chce, může si najít koutek a být neviditelný.



Jaká byla reakce dětí a učitelů? Jak to vnímali?

Myslím si, že zpočátku to bylo přijímáno s určitými rozpaky, nemyslím že špatnými, ale ta svoboda a volnost pohybu byla pro všechny něčím novým, nečekaným a málokdo ji dokázal na začátku využívat. Museli se to naučit.

Jak je stavba řešena technicky?

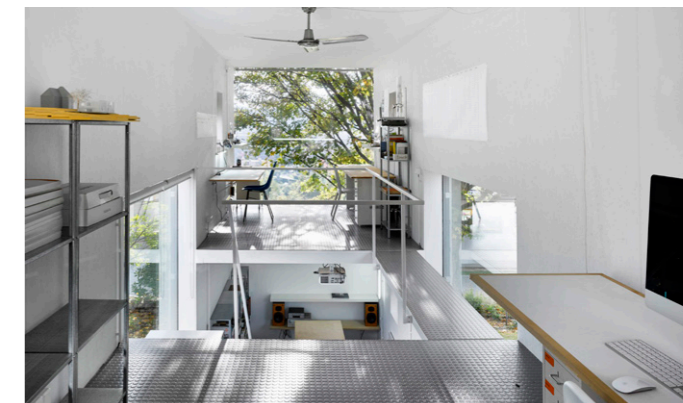
My jsme původně přemýšleli o dřevostavbě, ale naše legislativa bohužel nedovoluje vícepatrové budovy pro účely mateřských škol. V našem případě jsme museli počítat s dvoupatrovou budovou, protože vytyčený pozemek nedovoloval vzhledem k velikosti jinou dispozici. Stavba není z našeho pohledu příliš složitá. Celý systém je vyzdívaný z izolovaných keramických tvárnic doplněných foukanou minerální izolací. K tomu jsou vkládané panelové stropy. Hodně jsme se zabývali světlem. Proto jsme ve velké míře použili velkoformátové prosklené plochy, které jsou navíc doplněné střešními okny. Obě oddělení mají vnitřní šířku 3,16 m, přičemž v přízemí je světlá výška standardních 2,5 metru, ale v horním patře je už výška 4,5 metru. Tento zvláštní poměr umožňuje zcela jinou percepci prostoru, speciálně dětem je toto vnímáno daleko intenzivněji, protože se pohybují v něčem naprosto nečekaném. Inspirací nám v tomto směru byly stavby japonského architekta Takaharu Tezuky a co všechno dětem ve své architektuře umožňuje. Obě oddělení spojuje jednopodlažní krček, ve kterém je situovaná společná jídelna, toalety, kanceláře personálu a technické místnosti. Snažili jsme se využít běžných a dostupných materiálů i postupů. Budova je vytápěna plynovým kotlem a teplovodním podlahovým vytápěním. Velmi pečlivě jsme promýšleli řešení světla, protože to vyžadovala poloha pozemku a jeho okolí. V blízkosti se na-



chází obrovská stará budova historické školy, která mohla za jistých podmínek světlu bránit. Zvláštností je obvodový „závoj“ z vlnitého sklolaminátu, rovněž jednoduše dostupného, který jednak vymezuje a chrání vnitřní prostor školky, ale současně vyvolává určité napětí, zvědavost a touhu nahlédnout, co se v objektu zrovna děje. Když se ke stavbě blížíte, vnímáte její minimalistický charakter a současně určité vzrušení. Větrání objektu je založené na přirozeném systému otevírání menších oken. Nechtěli jsme záměrně používat žádnou techniku. Tou jsme si pomohli akorát při odvětrávání jídelny, kde je skutečně potřeba.

Jaký je váš názor na to, jak se staví v současné době veřejné či kulturně-společenské stavby?

Veřejných a kulturních staveb vzniká naprosté minimum a když už se prosadí nějaká zajímavá architektura, tak jsou to jen malé stavby. Česko v současnosti nemá žádnou významnou kulturní stavbu. Nejenže není poptávka a chuť něco zajímavého stavět, ale pokud takové zadání vznikne, je limitováno nejnižší cenou, a to je samozřejmě špatně. Jsou architekti, kteří to „nějak“ udělají, ale už to samo o sobě ovlivňuje kvalitu a pestrost staveb. A to my zásadně neděláme.



Když začínáte nějaký projekt, co je pro vás v tom okamžiku nejdůležitější?

To je to nejdůležitější – nějak začít. Pokaždé začínáme od úplného začátku a chceme, aby každý nový objekt byl jedinečný, originální. Musí samozřejmě respektovat požadavky a zadání investora a reagovat na konkrétní situaci a funkci. Do nového projektu se snažíme zapracovat předchozí zkušenosti a posouvat je dál. I ty špatné, z nich si bereme poučení. Sledujeme samozřejmě ve světě nové materiály a jejich použití, ale nekopírujeme je, snažíme se po svém tvořit absolutně jedinečnou a neopakovatelnou architekturu. Kdo nás zná, pozoruje určitý rukopis, zejména ve vnímání prostoru, který je ukrytý v kompozici domu, ale každý dům musí být jiný.

Děkuji za rozhovor

■ Ivan Sklenář, foto Roman Dobeš, Filip Šlapal, Jiří Jiroutek, Tomáš Malý

PETR STOLÍN

Vystudoval fakultu architektury na VUT v Brně. Po škole působil krátce v Ostravě a pak přešel do Liberce, kde nejprve pracoval ve Stavoprojektu Liberec, později v ateliéru Pavla Švancera a posléze v SIALu u architekta Karla Hubáčka. V roce 1993 se osamostatnil a často spolupracoval se svým bratrem, sochařem Janem Stolínem. V roce 2008 založil ateliér PETR STOLÍN ARCHITEKT a později v roce 2015 společně se svou kolegyní Alenou Mičkovou ateliér CUBE LOVE. V roce 2016 získali hlavní cenu v přehlídce Česká cena za architekturu za projekt Zen Houses, ateliér a dům v Liberci. V současné době také Petr Stolín vede Katedru architektury na FUA TU v Liberci a ateliér analogového modelování.





ZDRAVÉ A MODERNÍ BYDLENÍ

INTERIÉRY 21. STOLETÍ

NOVÉ TECHNOLOGIE A TRENDRY V OBLASTI VNITŘNÍCH OMÍTEK

Na zdravé prostředí je v dnešní domácnosti kladen důraz více než kdy jindy, obzvláště pokud někdo ze členů rodiny trpí alergiemi. Povrchy stěn jsou bohužel často opomíjeny a bývají tak zdrojem prachu a nečistot způsobujících zdravotní obtíže. Správným výběrem finálního povrchu lze přitom tomuto problému snadno předejít. Jedním z předních používaných materiálů splňujících tato náročná kritéria jsou sádrové tmely a stěrky.

VÝHODY PRO INVESTORY

Díky svým vlastnostem jsou sádrové tmely a stěrky používány tam, kde jsou kladeny zvýšené nároky na jednoduchý a moderní design nebo na zdravé prostředí.

Schopnost materiálu vstřebávat nadbytečnou vzdušnou vlhkost a následně ji uvolňovat nazpět napomáhá udržovat přirozené klima v místnosti a snižuje vysoušení vzduchu. Sádra je navíc jeden z nejstabilnějších materiálů, na kterém nevznikají praskliny narušující vzhled stěny, a díky přirozeně hladkému povrchu se na stěnách drží méně prachu a nečistot, což jistě ocení zejména osoby trpící alergiemi.

VÝHODY PRO REALIZAČNÍ FIRMY

Kromě přirozených vlastností sádrových tmelů a stěrek, které snižují četnost nutnosti malování stěn a také se velmi snadno opravují při mechanickém poškození (i svépomocí), jsou tyto materiály výhodné nejen pro majitele bydlení z pohledu komfortu, ale také pro realizační firmy, které v jeho vlastnostech naleznou další výhody.

Díky vysoké přilnavosti k různorodým podkladům lze tmelit nejen spoje sádrokartonových desek, ale i vyrovnávat a celoplošně tmelit omítky, staré malby, betonové či pórobetonové bloky. Konzistence hmoty navíc rozšiřuje možnosti využití nejen na celoplošné tmelení a vyrovnávání povrchu stěn, ale i na přípravu povrchu včetně zaplnění velkých mezer v podkladu. S jedním typem univerzálního tmelu lze tedy připravit jak podkladovou, vyrovnávací, tak i finální vrstvu.

Efektivitu při výstavbě zvyšuje rychlost vysychání tmelených stěn a možnost snadného, ale precizního vybroušení k docílení vysoké kvality a estetiky výsledného povrchu. Hladký povrch se vyznačuje nižší spotřebou barvy a usnadňuje tak zároveň proces malování.



SPOLEČNOST SEMIN CZ A.S.

je 100% dceřinou společností mateřské firmy SEMIN S.A.S., předního francouzského výrobce produktů nejen pro suchou výstavbu. Rodinná firma SEMIN S.A.S. vznikla již v roce 1838.

Společnost SEMIN CZ a.s. se na českém stavebním trhu specializuje na segment suché výstavby od roku 2010 s nabídkou příslušenství pro sádrokartonáře (šrouby, závěsné kotvící prvky, tmely a další).

SEMIN

Na základě zkušeností nejen z Francie, ale i Německa, Anglie a dalších zemí jsme rozšířili naši nabídku výrobků o inovativní produkty SEMIN. Jedná se převážně o tmely a stěrky na sádrové bázi určené k celoplošné úpravě stěn. Zároveň prezentujeme vybavení pro zrychlení a zefektivnění nanášení, a to pomocí strojní aplikace AIRLESS, případně kvalitní ruční nářadí, které řemeslníkům zjednoduší a zrychlí běžnou ruční aplikaci.

NĚKOLIKANÁSOBNĚ RYCHLEJŠÍ NANESENÍ OMÍTKY OPROTI RUČNÍ APLIKACI

Zajímavou novinkou je strojní technologie AIRLESS, zastoupena produktovou řadou speciálních stěrek SEMIN AIRLESS. Tento způsob strojního nanášení přináší výrazné zrychlení a zefektivnění pracovní činnosti, a to až několikanásobně v porovnání s klasickou ruční aplikací pomocí hladítka. V běžných bytových prostorách lze navíc využít teleskopického příslušenství ke stroji a nanášet omítku na strop nebo stěny pohodlně z podlahy interiéru bez nutnosti manipulovat se žebříkem nebo lešením. Stejněho stroje lze následně využít i k nástřiku finální malířské barvy. V dnešní době navíc není již nezbytné nutně investovat do vlastního stroje, ale je možné jej zapůjčit v půjčovnách.

Alternativou ke strojní aplikaci omítky jsou nově i speciální ruční válečky vyvinuté cíleně pro celoplošné nanášení tmelů SEMIN. Váleček významně urychlí nanášení sádrových tmelů a stěrek na stěnu. Zároveň lze tímto způsobem velmi snadno nanést v ploše stejnoměrnou vrstvu tmelu a tím zjednodušit následné finální vyhlazení.



AIRLESS 3V1

- 3 vrstvy ve 2 krocích
PENETRACE · ZÁKLADNÍ
VRSTVA · FINÁLNÍ POVRCH
- Bez nutnosti broušení
a stěrkování finálního povrchu



UFF

- Univerzální využití
podle míry ředění
- Vhodný na všechny
běžné druhy
povrchů
- Pro veškeré druhy
prací v interiéru



FINISH SOFT

- K přímému použití
- Snadné broušení
- Pro ruční i strojní aplikaci airless
- Dokonale hladký finální vzhled povrchu





MALÍŘSKÉ POTŘEBY NEJEN PRO PROFESIONÁLY

Malíři jsou řemeslníci, kteří ke své práci potřebují jednak správný „fortel“, a jednak kvalitní náčiní. Právě takové dodává firma Ciret, která je členem mezinárodní skupiny STORCH-CIRET GROUP, jež se vývojem, výrobou a prodejem malířského nářadí zabývá již 125 let. Není tedy žádným překvapením, že je tato skupina celosvětovou jedničkou ve svém oboru. Na českém trhu začala působit již téměř před 30 roky. Ciret se zabývá výhradně prodejem malířského nářadí a z centrálního skladu v Pelhřimově zásobuje tuzemský trh a také dceřině společnosti v Polsku, Maďarsku a na Slovensku, dále dodává do zemí bývalé Jugoslávie, do Bulharska a Rumunska. V Německu má skupina dvě logistická centra, která zásobují kromě německých spolkových zemí také trhy Rakouska, Švýcarska a Beneluxu.

V Pelhřimově současně působí další dceřiná společnost FIA ProTeam, která vznikla před 30 roky, a její náplní je vývoj a výroba malířského nářadí. Vyrábějí se zde především válečky, štětce a veškeré malířské příslušenství včetně krycích CQ folií. Sortiment je orientován na profesionální malíře a malířské firmy, ale také na hobby uživatele. Kdo měl tu možnost a příležitost nahlédnout přímo do výroby, ocení perfektní organizovanost, čistotu práce a pečlivou kontrolu kvality, ale hlavně neuvěřitelně rozsáhlé portfolio výrobků, které jsou přehledně a logicky prezentovány ve vzorkovně společnosti CIRET. Při té příležitosti jsme si popovídali s Petrem Horákem, marketingovým manažerem Ciret.



Sortiment, který nabízí společnost Ciret, pochází komplet z vaší produkce?

Zhruba 80 % výrobků, které prodáváme, pochází z našich vlastních výrobních závodů. To je pro nás velmi důležité.



protože nám to poskytuje velkou svobodu v rozhodování, co chceme vyrábět. Vytváří nám to obrovský prostor pro vývoj, který těží ze zkušeností našich pracovníků, a proto dokážeme vyvíjet stále nové výrobky i nové stroje. Díky tomu si dokážeme udržet slušný náskok oproti konkurenci.

Jste jedničkou na trhu malířských potřeb. Na čem je založen váš dlouhodobý úspěch?

Podle mého názoru je to úzké propojení s výrobcí nátěrových a malířských hmot. Tím se při srovnání s konkurencí odlišujeme. Umíme reagovat na změny v trendech ještě dříve, než se objeví na trhu. Veškeré nářadí včetně příslušenství testujeme v naší testovací místnosti s aktuálními vzorky nátěrových hmot, které nám výrobci poskytují. Zaměřujeme se zde nejen na životnost a ovladatelnost, ale současně i na způsob práce a výkonnost. To jsou parametry, které ovlivňují úspěch našich výrobků mezi řemeslníky. Nevýjimaje pochopitelně ani zakrývání pásy a folie,

ti s aktuálními vzorky nátěrových hmot, které nám výrobci poskytují. Zaměřujeme se zde nejen na životnost a ovladatelnost, ale současně i na způsob práce a výkonnost. To jsou parametry, které ovlivňují úspěch našich výrobků mezi řemeslníky. Nevýjimaje pochopitelně ani zakrývání pásy a folie,

STORCH-CIRET GROUP
PAINTING TOOL SYSTEMS

Ciret **FIAProTeam**

u kterých zkusíte například jak dlouho vydrží nalepené, aniž by se poškodil podklad, jestli nepodtéká barva apod. Rád bych dodal, že náš v České republice a na Slovensku dosahujeme nadpolovičního podílu na trhu malířského nářadí. V ostatních evropských zemích se pak podílíme na prodeji malířského nářadí v průměru zhruba jednou čtvrtinou.

Jak moc se změnil tento obor v posledních letech a jaké můžeme očekávat trendy?

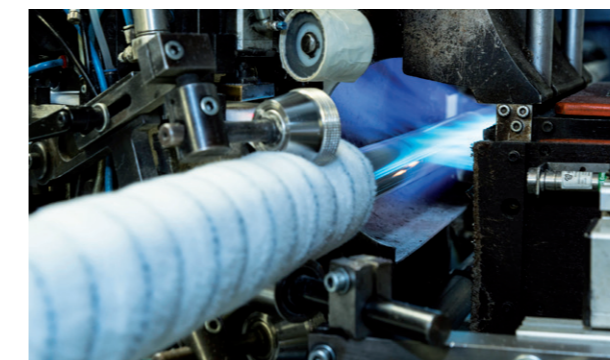
V nedávné době se událo více změn než za posledních 100 let. Hlavním důvodem jsou legislativní změny týkající se výroby nátěrových hmot. Zejména došlo k radikálnímu snížení těkavých látek a naopak ke zvýšení podílu vody. To samozřejmě ovlivnilo vývoj malířského nářadí, protože dříve používané přírodní materiály, mám na mysli především štětiny, na dnešní aplikaci moderních nátěrových hmot nestačí. Zvýšený podíl vody způsobuje u přírodních štětců bobtnání, které štětec nakonec poškodí. Proto jsme štětiny nahradili syntetickými vlákny, které zmíněný problém odstranily. Současně jsme ale vyvinuli takové směsi syntetických vláken, které dosahují nejlepších výsledků s různými druhy nátěrových hmot. Bez spolupráce s producenty malířských a nátěrových hmot bychom pozitivních výsledků těžko dosáhli.

Nemají však syntetická vlákna problém s tím, aby na nich barva držela?

Dříve tomu tak bylo, protože umělá vlákna byla na povrchu dokonale hladká. My ale dnes dokážeme u syntetických vláken nasimulovat porézní povrch, jaký je třeba u přírodních štětin. A nejen to. V loňském roce jsme si nechali patentovat unikátní řešení u speciálního lazurovacího štětce, který kombinuje přírodní vlákna se syntetickými. Zatímco přírodní vlákno má za úkol držet nízkoviskózní nátěrovou barvu, takže štětec nekape, a současně jemná syntetická vlákna umožní vytvořit na dřevu perfektní povrch bez známek stop od štětce. Výrobek je samozřejmě určen pro profesionály a vydrží při dobrém zacházení „navěky“.

Váš sortiment je přehledně rozdělený do několika skupin, jak se v něm zákazník orientuje?

Ano, to je pravda. Vytvořili jsme si takzvané marketingové principy. Na prvním místě je Color Expert, což představu-



WWW.STORCH-CIRET.COM

je plný sortiment veškerého malířského nářadí a příslušenství, který dodáváme jako celistvý koncept, u nějž obchodník moc neřeší, jestli je tam takový nebo jiný výrobek, získává od nás komplexní řešení, které uspokojí každého konečného zákazníka. Orientace v této skupině produktů je velmi jednoduchá: zelená barva označuje nářadí na lazuru, žlutá je určená pro laky a červená pro barvy na stěny. Cílem tohoto systému bylo usnadnit výběr potřebného nářadí bez asistence prodáváče. Zákazník ví, co bude dělat, koupí si barvu a pak hledá vhodný aplikační nástroj. Naše barevné rozlišení a tematicky rozdělené prodejní panely mu v tom pomohou. Pak máme skupinu čtyř: Rota, Kana, Masq a Prep, což jsou produkty orientované hlavně na profesionály a zahrnují vysoce kvalitní válečky k nanášení barev (Rota), štětce (Kana), oblepovací pásy (Masq) a příslušenství (Prep). Vedle zmíněných produktových řad prodáváme rovněž široký sortiment profesionálního nářadí značky STORCH, který je etalonem kvality malířských potřeb v celé západní Evropě. Ve stavebninách nabízíme i nejrůznější elektrické stroje STORCH určené pro stříkání barev, omítek, nebo na řezání minerálních izolací apod. Sortiment zahrnuje také různé vysavače, ventilátory, vysoušeče, brusky, vysokotlaké čističe. Tato technika má podle mého názoru vysoký potenciál právě ve stavebninách, protože urychluje a usnadňuje práci řemeslníka, což je v současné době největší trend. Velký zájem vnímáme u Airless strojů, které dodáváme v šesti velikostech a které jsou určeny pro stříkání barev a omítkovin do zrnitosti půl milimetru.

Můžete prozradit, jaký je současný trend ve způsobu malování?

Štětec a váleček je stále nenahraditelný. Stříkací stroje uplatní pouze velká malířská firma, protože se jedná o řádově vyšší investice. Největším trendem, který pozorujeme, je úspora času. Malíře mnohem více zatěžuje práce se zakrýváním a olepováním, než vlastní malování. A v tomto směru vše, co urychlí a zjednoduší přípravu i následný úklid, je velkým přínosem.

**ECOLOR
EXPERT**

ROTA! **kana**
masq prep



SÁDROKARTON NOVÉ GENERACE HABITO H:

SPLŇTE I TY NEJNÁROČNĚJŠÍ POŽADAVKY SVÝCH ZÁKAZNÍKŮ

Moderní výstavba vyžaduje nové přístupy. Teprve pak je možné splnit vysoké požadavky zákazníků a obstát v konkurenci. Jednou z cest je využití vysokopevnostních sádrokartonových desek Habito H od společnosti Rigips pro výstavbu bytových, mezibytových i bezpečnostních příček.

EKONOMICKY I EKOLOGICKY ŠETRNÁ VÝSTAVBA

Základním znakem práce se sádrokartonem nové generace je snadná manipulace a rychlost výstavby. Oproti klasickým zděným metodám se doba výstavby může zkrátit o více než polovinu. Kromě toho spotřebujete podstatně méně materiálu a jeho přeprava je snazší. To vše vede k výrazně finanční úspoře. Protože jsou příčky z desek Habito H až 7x lehčí než ty zděné, dochází také k menšímu zatížení nosné konstrukce budovy.

PEVNOST A ODOLNOST S ELEGANTNÍM POVRCHEM

Příčka z vysokopevnostního sádrokartonu Habito H od Rigipsu splňuje bezpečnostní třídu RC3 až RC4 podle ČSN EN 1627, díky čemuž se vyrovná příčkám z plných cihel. Je tedy vhodná nejen do bytů, ale i do komerčních prostor či do veřejných budov s požadavky na vysokou odolnost proti násilnému vniknutí (banka, pošta). Kromě mechanických vlastností dbá Habito H i na estetickou stránku. Na konci celého procesu můžete tmelit bez broušení v kvalitě Q3. Získáte tak krásný a hladký povrch připravený na okamžité vymalování, a to bez nutnosti penetrace. Navíc na povrchu příček neupívá prach, což bývá problémem u běžného štku.

VĚTŠÍ OBYTNÁ PLOCHA A VARIABILITA POUŽITÍ

Mezibytové příčky Habito H splňující normové požadavky na vzduchovou neprůzvučnost jsou až 2x tenčí než příčky



▲ Po renovaci ▼ Před renovací



WWW.RIGIPS.CZ

z cihel, díky čemuž máte možnost zákazníkovi nabídnout větší podlahovou/užitnou plochu. Velkou výhodou je také snadné zabudování elektroinstalace. Díky impregnaci lze Habito H využít i v prostoru s vyšší vzdušnou vlhkostí, jako jsou koupelny. Není tedy třeba složitě volit a kombinovat různé materiály.

VYSOKÝ AKUSTICKÝ KOMFORT

Habito H se pyšní skvělými akustickými vlastnostmi. I při menší tloušťce mezibytové příčky dosáhnou o 14 až 20 dB lepší hodnoty vzduchové neprůzvučnosti než zděné příčky z tradičních materiálů. Skvěle odhluční jednotlivé místnosti interiéru i rušivé zvuky od sousedů či z ulice. Právě zvukový komfort je v současné době velmi žádanou vlastností.

SNADNÉ KOTVENÍ BEZ VÝZTUH I HMOŽDINEK

Výhodou desky Habito H je i fakt, že nemusíte mít vy ani klient předem rozmyšleno, kam se co pověsí. Pokud použijete běžný vrut do dřeva o průměru 5 mm, dosáhnete u malého vyložení břemene od stěny, do max. 10 cm, únosnosti až 34 kg na jeden kotevní bod. To bohatě stačí na běžnou kuchyňskou skříňku, závěsný televizor nebo polici s knihami. Police hluboká 40 cm kotvená dvěma běžnými vruty pak může vážit až 50 kg. Do příček není nutné předem vkládat žádnou výztuhu či výdřevu a není potřeba předvrtání, hmoždinek ani speciálního nářadí. I převěšování je velmi snadné, jednoduše vrut vyšroubujete a převěsíte. Vzniklé díry přetmelíte sádrovým tmelem Rifino Top.



VŠE PRO ODPADNÍ A KANALIZAČNÍ SYSTEMY

Spoločnost Midas International, spol. s r. o. byla založena v roce 1993 v Praze. Hlavní podnikatelskou činností společnosti po jejím založení byla výroba a prodej vnitřních odpadních systémů z PVC-U, PVC+SAN spojovaných lepidlem. V roce 2000 společnost přesídlila do obce Semanín u České Třebové. Po roce 2001 se společnost postupně transformovala ve výrobce venkovních kanalizačních systémů a technických výrobků z plastu do automobilového průmyslu. Dnes společnost zaměstnává 40 až 50 zaměstnanců. Od roku 2015 začala společnost MIDAS obchodovat s evropskou sítí stavebnin BigMat a stala se jejím dodavatelem odpadních a kanalizačních systémů.



obchodu, skladování i všech ostatních činností ve společnosti Midas je zajišťována dle požadavků normy kvality ISO 9001. Certifikát kvality získala společnost v roce 2008. Společnost je též držitelem několika výrobních certifikátů vydaných společností ITC Zlín.

V současné době společnost Midas nabízí široký sortiment výrobků venkovních i vnitřních kanalizačních systémů včetně revizních šachet, poklopů, zpětných klapek, drenážních systémů, odvodňovacích žlabů, kabelových chrániček a dalšího sortimentu.

Nově společnost Midas zavádí do prodeje PPR systém pro rozvod studené a teplé vody v interiéru. Dále v reakci na stále se zhoršující situaci s nedostatkem vody přichází společnost s nabídkou nádrží na vodu a vsaků určených k vsakování a retenci dešťových vod.

Společnost Midas si zakládá na kvalitním prodejním servisu, který zahrnuje především plné vykrytí objednávky zákazníka, rychlou a bezchybnou přípravu objednávky a včasné dodání zboží k zákazníkovi, které by včetně přípravy nemělo překročit 2-3 dny. Pro splnění těchto podmínek společnost Midas disponuje dostatečnou kapacitou skladových zásob, kvalitním personálním obsazením jak na obchodním oddělení i ve skladu a v neposlední řadě vlastní flotilou moderních nákladních vozidel.



Od doby, kdy společnost přesídlila do Semanína, se snaží stále rozšiřovat svůj výrobní a prodejní sortiment, zlepšovat kvalitu výroby, prodejního i poprodejního servisu, a to tak, aby dokázala plnit stále náročnější požadavky zákazníků. Výrobu kanalizačních systémů a technických výrobků z plastu společnost zajišťuje na moderních vstříkovačích strojích rakouské společnosti ENGEL. Kvalita výroby,



WWW.MIDAS.CZ





www.illbruck.cz

NA ETICS JEN SKUTEČNÉ LEPIDLO, NIKOLIV PUR PĚNU!

Těžko bychom ve článkách o stavebních materiálech hledali používanější - a často také zneužívanější - spojení než je „inovativní technologie“. Zdá se být přirozené, že každý výrobce se snaží o to, aby jeho nový výrobek byl revoluční novinkou. Tempo, jakým tyto převratné vynálezy přibývají, se zdá být vražedné. Odborník však ví, co všechno obnáší vývoj nového produktu, a proto musí zcela jistě o podobných inovacích pochybovat.

Od samotného vývoje až po finální certifikaci vede dlouhá trnitá cesta, často ještě ztížená novými legislativními regulacemi. To může být důvodem, proč někteří výrobci volí jednodušší cestu: novou etiketu s křiklavým heslem „revoluční novinka“ a podtitulem „inovativní technologie“. Není nic špatného hledat nové aplikace pro stávající výrobky. Ovšem za podmínky, že vážně fungují.

A ZASE TA PĚNA

Ukázkovým příkladem jsou nejrůznější technologie hlásající inovaci v oblasti zateplování. Typicky se jedná o lepidla na izolační fasádní systémy ETICS, která nespádají do kategorie tradičních stěrkových lepidel. Jsou totiž v dózách a používají polyuretanovou technologii. Instalace izolačních desek díky takovým lepidlům je snadnější, rychlejší, čistší a méně nákladná. Výrobci ale záměrně nezmiňují, že se vlastně vůbec nejedná o lepidlo, ale o starou známou polyuretanovou pěnu s již zmíněnou nálepkou „revoluční novinka“. Teď může zaznít všetečná otázka: Vadí to něčemu?

Lepení izolačních desek na klasickou polyuretanovou pěnu zcela jistě drží. Problém je však v pozvolném odtlačování lepeného materiálu, jež způsobuje postexpanze polyuretanové hmoty.



Desky je tedy nutné opět srovnávat. Klíčová výhoda nového způsobu instalace systému ETICS - tedy rychlost a snadnost - se tím pochopitelně vytrácí.

NULOVÁ POSTEXPANZE

Paradoxem je, že ve stínu provařených PUR pěn existují skutečná lepidla šitá na míru lepení fasádních izolačních systémů. Jedním z nich je například illbruck PU010. Jeho bází je sice polyuretan, ale s nulovou postexpanzí. Rozměrová stabilita lepidla zajišťuje komfortní práci a k jedné nalepené desce se není třeba vracet. Po pevnostní stránce vykazuje illbruck PU010 velmi kvalitní výsledky: 100 kPa v tahu a 80 kPa ve stříhu. V přídržnosti na šedém materiálu EPS pak udává hodnotu 114 kPa a na betonu 252 kPa. Polyuretanový základ lepidla PU010 navíc rozšiřuje prostor pro jeho využití. Lze s ním lepit sádkokartonové desky, dřevo, materiály z OSB nebo systémy střešních izolací. Nicméně, díky své jedinečné schopnosti „neodtlačování“ je bezkonkurenční zejména na lepení fasádních izolací.

PROFIFIX®

Snadná obsluha a přístup do revizních šachet je jedním z nezbytných parametrů pro výběr revizních dvířek. Značka PROFIFIX posunuje tuto hranici ještě dále a nabízí stylové i praktické řešení.

REVIZNÍ DVÍŘKA PRO KAŽDOU STĚNU



5 DŮVODŮ PROČ PRO SVOU STAVBU ZVOLIT REVIZNÍ DVÍŘKA PROFIFIX

- 1. VHODNÁ PRO KAŽDÉ PROSTORY**
Jednoduchý a zároveň stylový design s tenkou linií mezi dvířky a rámem dokonale splyne s každým prostředím a nenaruší tak design místnosti.
- 2. PRECIZNÍ ZPRACOVÁNÍ A ODOLNOST**
Kvalitně zpracované provedení z pozinkovaného plechu se vyznačuje mechanickou odolností a širokým praktickým využitím pro každý typ místnosti.
- 3. KVALITNÍ POVRCHOVÁ ÚPRAVA**
Finální povrchová úprava práškovým lakem Komaxitem pro zvýšenou mechanickou odolnost a barevnou stálost povrchu.
- 4. SNADNÁ MONTÁŽ A OBSLUHA**
Konstrukční řešení zaměřené na snadnou montáž a bezproblémový chod, na který se lze spolehnout. Možnost vyjmutí celého křídla pro snadnou obsluhu.
- 5. S DŮRAZEM NA DESIGN I BEZPEČNOST**
Stylové zavírání pomocí dvojice tlačných zámků nebo bezpečnostní zavírací mechanismus opatřený čtyřhranným zámkem proti neoprávněnému vniknutí.

Značka Profifix je pro svou kvalitu a inovativní přístup oceňována svými zákazníky nejen v České republice, ale produkty této značky jsou v široké míře zastoupeny napříč celou Evropou.

Pod touto zavedenou značkou naleznete sortiment profesionálních konstrukčních prvků a příslušenství k SDK konstrukcím i pro svou stavbu.



LEHKÉ BETONY LIAPOR

Český výrobce stavebních materiálů, Lias Vintřov, LSM, k.s. dodává na trh také suché směsi pro přípravu lehkého betonu – Liapor Mix a Liapor Mix final. Nízká objemová hmotnost a vynikající tepelněizolační vlastnosti umožňují těmto betonům široké spektrum uplatnění. Materiál je nehořlavý, žáruvzdorný a ekologicky nezávadný. Směsi se dodávají v pytlích o objemu 30 l (cca 20 kilogramů u Liapor Mix a 23 kg u Liapor Mix final) a manipulace s nimi je velmi jednoduchá. Stačí přidat vodu (4 až 5 litrů na 1 pytel směsi), promíchat ručně nebo v míchačce a aplikovat na očištěný povrch. Lehké keramické betony jsou rychleschnoucí, plně pochozí už po 24 hodinách. Celková doba vysychání je v závislosti na povětrnostních podmínkách 5 až 7 dní.

Liapor Mix je suchá směs z cementu a keramického kameniva Liapor frakce 4–8 mm. Liapor Mix je vhodný na všechny zpevněné povrchy s výjimkou dřevěných konstrukcí. Používá se hlavně jako výplňový, tepelněizolační a drenážní beton pro podkladní a vyrovnávací vrstvy při rekonstrukci podlah, pod podlahové topení, jako ochrana inženýrských sítí nebo při rekonstrukci keramických a klenbových stropů. Objemová hmotnost je pouze 600 kg/m³.

Liapor Mix final má obdobnou charakteristiku, ale má

**DALŠÍ INFORMACE
NALEZNETE NA
WWW.LIAPOR.CZ.**



jemnější strukturu. Je vyráběn z menší frakce keramického kameniva, a to 1–4 mm. Používá se zejména jako potěrový, lehký tepelněizolační beton pro rekonstrukce podlah, jako ochrana inženýrských sítí nebo do izolačních vrstev konstrukcí. Objemová hmotnost je u směsi Liapor Mix final 750 kg/m³.

Aplikace obou směsí je velmi snadná, instruktážní video je možné shlédnout na Youtube: <https://youtu.be/bbZxz-9PAQUI>. Minimální doporučená výška vrstvy je u obou druhů lehkého betonu cca 50 mm, spotřeba je přibližně 34 kg na 1 m² při 50 mm vysoké vrstvě.

Liapor mix

**Liapor mix
final**

BETONOVÉ PRVKY PLAYSTONE PRO ÚPRAVY ZAHRADY A OKOLÍ DOMU

Začátek jara je ideální čas pro větší úpravy na zahradě. Ať už se jedná o rekonstrukci stávajícího pozemku, nebo zařizování nového, okolo čerstvě postaveného domu. Nejlepší je dopředu promyslet koncepci a snažit se nejrůznější prvky co nejlépe sladit. Vhodným „základním kamenem“ jsou šestihorné tvárnice PlayStone, s jejichž pomocí lze řešit záhonky, květináče, svahové a opěrné stěny, ale i prvky mobiliáře, jako jsou lavičky, odkládací plochy nebo třeba odpadkové koše.



PlayStone je multifunkční prvek, jehož rovnoramenný lichoběžníkový tvar umožňuje jednotlivé tvárnice skládat k sobě a vytvářet tak různá vertikální i horizontální uskupení. Tvárnice se navíc dají vyplnit hlínou nebo Liaporem a osázet rostlinami či sukulenty. Ve hře jsou tak zvýšené záhonky nebo třeba i květinové zdi pro převislé rostliny, schody či palisády. Své užití ale najdou i v kombinaci se sklem, plastem nebo dřevem, při vytváření laviček, stolků nebo nejrůznějších odkládacích míst. V některých realizacích se zabydly i v interiéru, třeba v podobě důmyslné vintotéky.

LEHKÝ, ALE PEVNÝ LIAPORBETON

PlayStone je vyrobený z lehkého keramického LiaporBetonu, což výrazně usnadňuje jeho manipulaci. Jeden kus váží



WWW.LIASTONE.CZ



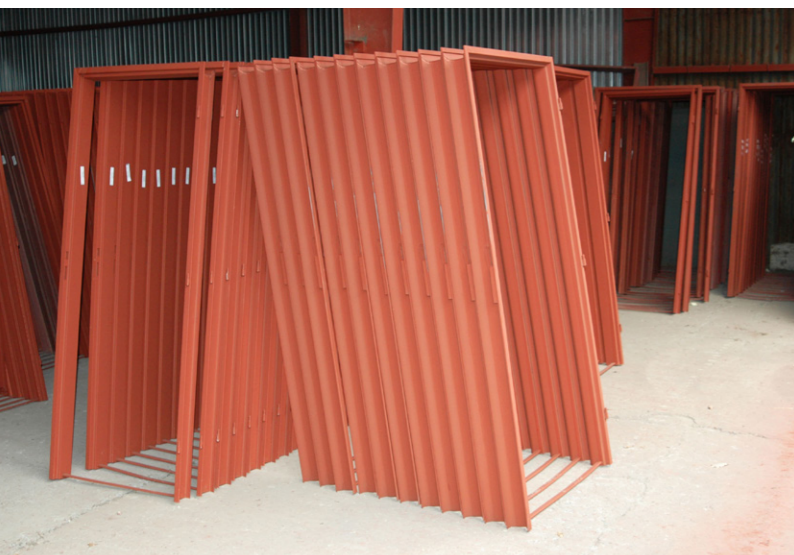
24 kg a do 1 m² se vejde celkem šest tvárnic. LiaporBetón je přitom pevný a trvanlivý jako klasický beton. Plnivo je namísto běžného kameniva tvořeno granulátem z expandovaných jíílů, téměř kulovitých zrn, chemicky stálých a ekologických, které díky své keramické podstatě propůjčují betonu a výrobkům z něho některé specifické vlastnosti. Je to právě nízká objemová hmotnost, dobré tepelněizolační vlastnosti, snadná zpracovatelnost, žáruvzdornost i mrazuvzdornost.

PlayStone je k dostání ve čtyřech barevných variantách (šedá, hnědá, okrová či červená), což umožňuje vytvářet esteticky vyváženější kompozice. A touto tvarovkou rozhodně nabídka LiaporBetónových tvárnic nekončí. Na webu www.liastone.cz si můžete udělat lepší přehled o tom, jaké existují na trhu možnosti.



CHADIM: NEJEN OCELOVÉ ZÁRUBNĚ!

Firma Zdeněk Chadim byla založena již v roce 1991 a začala se orientovat na oblast zámečnické výroby. Prvním významným produktem se staly ocelové zárubně, jejichž výroba trvá dodnes, přestože se i v této oblasti mnohé změnilo. Sortiment produkce firmy se začal postupem času rozšiřovat, přibyla zakázková zámečnická výroba, nejrůznější ocelové konstrukce, svařence, stavební prvky apod. Významným odvětvím se stala i autodoprava.



VÍCE NAJDETE NA
WWW.CHADIM.CZ

SPECIÁLNÍ VÝROBKY

Druhou skupinu sériově vyráběných výrobků tvoří stavební vozíky v provedení dvoukolovém a tříkolovém a lešenářské stojany.

Firma Zdeněk Chadim dále nabízí ocelové dveře, a to v těchto variacích – jednoplášťové, dvouplášťové s výplní minerální vaty nebo polystyrenu. Zároveň vyrábí i dveře s požární odolností 15, respektive 30 minut, které společně s protipožárními zárubněmi tvoří protipožární uzávěr. Vedle sériové výroby firma Chadim realizuje na zakázku celou řadu dalších výrobků a konstrukcí. Novinkou v portfoliu jsou ocelové konstrukce výtahového parkovacího stání – podzemní garáže, a to nejen pro administrativní budovy, ale také do privátního sektoru. Zájem je ze strany majitelů rodinných domů, kteří mají v rodině více aut, ale menší pozemek, nebo jej nechtějí zastavovat velkou garáží. Souběžně s tím firma vyrábí rovněž parkovací plošiny a automobilové točny.

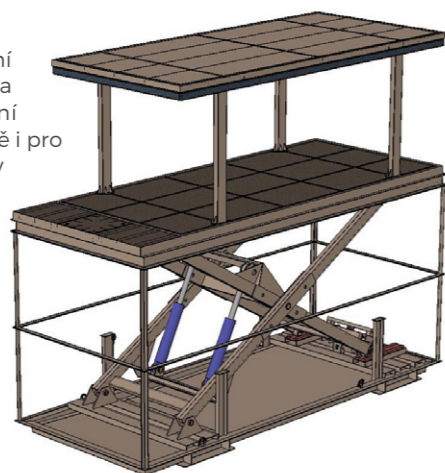
Mezi zajímavé, na zakázku vyráběné produkty patří přístřešky k rodinným domům, schodiště, zábradlí apod.

Ve firmě pracuje okolo 30 zaměstnanců. V současné době firma staví novou výrobní halu. Je držitelem celé řady certifikátů. Mezi ně patří certifikát procesu svařování dle ČSN

EN ISO 3834-2:2006 a výroby, montáže a servisu ocelových konstrukcí dle ČSN EN 1990 respektive ČSN EN 1090-2+A1. Samozřejmostí je certifikát způsobilosti výrobce.

OCELOVÉ ZÁRUBNĚ

Produkce ocelových zárubní zahrnuje výrobky několika velikostí pro klasické zdění (hranaté i oblé), ale současně i pro sádkokarton a přesné cihly jako jsou Ytong. Vedle standardního provedení dodává firma na trh rovněž moderní typ zárubní s drážkou a těsněním, dále protipožární zárubně a současně i kombinaci obojího (požární odolnost 15, respektive 30 minut). Kromě toho vyrábí zárubně na zakázku dle speciálních požadavků zákazníků. Firma Chadim začala před dvěma roky spolupracovat s BigMatem právě v sortimentu zárubní.



POČET POSTAVENÝCH DŘEVOSTAVEB KAŽDÝM ROKEM ROSTE

PŘÍLEŽITOST PRO
DODAVATELE MATERIÁLŮ

Statistická čísla na začátku letošního roku vypovídala o tom, že v roce 2018 se v České republice postavilo 2945 dřevostaveb, což představuje v celkovém počtu nově postavených rodinných domů 16,1% podíl. V meziročním srovnání se jedná zhruba o 1% nárůst. Rok 2019 na tom bude podle předběžných odhadů podobně.

Skutečně, dřevostavbám se v České republice daří čím dál tím více, což má příznivý dopad rovněž na dodavatele materiálů, zejména suché stavby, která je základem každého montovaného domu. V době, kdy se dřevostavby na trhu teprve zabydlovaly, byla pro budoucí majitele rodinného domu největším lákadlem nižší cena a rychlost stavby. Dnes tomu tak není, neboť technologie a konstrukce pokročily natolik, že ceny některých montovaných domů mohou být i vyšší než u zděných RD. Čemu tedy stavebníci vděčí za rostoucí zájem ze strany privátních investorů?

„Podle mého názoru je stále na prvním místě rychlost. Je tu jeden zajímavý aspekt: dodavatelské firmy mají celkem přesný plán výroby, který se v praxi dodržuje. Zákazník proto ví, kdy bude stavba dokončena, aniž by se zbytečně posouvala. Proto u montovaných staveb nenaskakují ve většině případů žádné vícepráce, které by stavbu v jejím průběhu prodražovaly,“ uvádí Ing. Lenka Trandová, ředitelka Asociace dodavatelů montovaných domů (ADMD). **„Další roli hraje příjemný pocit z vnitřního prostředí domu. Není to sice měřitelný parametr, ale skutečnost, že uživatele neobklopují studené materiály, vnímají pozitivně. Třetím argumentem je ekologie a udržitelnost výstavby, neboť investoři stále častěji přemýšlejí o budoucnosti, kdy případné náklady na rekonstrukci nebo i likvidaci jsou u montovaného domu nesrovnatelně nižší,“** dodává Lenka Trandová. Vypadá to, že rostoucí trend bude pokračovat i v následujících letech



a podle názoru ředitelky ADMD by podíl dřevostaveb na celkové výstavbě RD mohl do deseti let dosáhnout 25 %.

Příchod a vývoj nových materiálů v posledních letech ovlivnil současně i technologii výstavby dřevostaveb. Za největší posun považuje Lenka Trandová rostoucí kvalitu a použití těchto materiálů v sendvičových konstrukcích s cílem snížit plochu konstrukce a zkvalitnit její tepelněizolační vlastnosti. Je zajímavé, že na rozdíl od jiných evropských zemí u nás stále přetrvává žhavá diskuze o tom, zda volit difúzně otevřenou, nebo uzavřenou stavbu. **„Občas se na přednáškách setkávám s lidmi, kteří se ptají, zda u difúzně otevřené stavby bude do domu foukat,“** říká v této souvislosti Lenka Trandová. **„Podle mne by měl o takové věci rozhodovat zákazník na základě svých potřeb a způsobu užívání. Některé firmy mají postavenou veškerou technologii a způsob konstrukce jen na jednu zvolenou variantu, ale některé nabízejí oba systémy a se zákazníkem zvolí řešení, které mu nejvíce vyhovuje. Každopádně obě konstrukce mají své výhody a nevýhody. V praxi ale především záleží na kvalitě provedení,“** zdůrazňuje Lenka Trandová.



BigMat
EVROPSKÁ SÍŤ STAVEBNIN

NADAČNÍ
FOND ❤️



NADAČNÍ FOND BIGMAT CZ POMÁHÁ

Dalším skvělým klukem, kterému jsme se rozhodli pomoci, je Adámek z Třebenic, který trpí dětskou mozkovou obrnou. Těžké fyzické onemocnění se nijak nepodepsalo na jeho krásné duši. Získá si vás úžasným smyslem pro humor a jiskrou v oku. Je to prostě správný kluk, který se nevyhýbá žádné výzvě. Ale protože roste, potřebuje pomoci, aby se cítil dobře a mohl si užívat života stejně jako jeho vrstevníci.

Na jeho podporu se uskutečnila od září do prosince 2019 celá řada benefičních akcí. Peníze pro něj se vybíraly na Házenkářském festivalu v Lovosicích, na Strolleringu s Luckou, na dětských parkurových závodech v Židovicích, na akci Podzim plný fotek, na Společném výběhu a výstupu na Lovoš a benefičním koncertu nazvaném Adventní naladění. Nadační fond BigMat Adámkovi celkem přispěl částkou 357 323 Kč. Všem, kteří nám k tomu pomohli, moc děkujeme.

Jsmo rádi, že se do charitativních projektů zapojuje nejen centrála, ale i jednotlivé členské firmy, a to jak finančně, tak formou stavebních dodávek. „I v letošním roce chceme pomáhat dalším dětem“ řekl předseda nadačního fondu V. Baudler. První z nich je Rozárka ze Žitenic s atypickým Williams-Beurenovým syndromem, druhým je nevidomý Ládík, který je po dětské mozkové obrně trvale upoután na invalidní vozík, a třetí je Nikolka, která trpí vzácnou nevléčitelnou chorobou mukopolysacharidózou. Informace o aktivitách Nadačního fondu na jejich podporu budeme průběžně uveřejňovat na webu www.nfbigmat.cz.



Potřeboval nový vozík, aby se mohl dostat ven do přírody. Z toho starého už vyrostl a jezdit na něm bylo pro něj nepohodlné a bolestivé. Aby mohl držet v ruce kostku a hrát třeba se svým dědečkem Člověče, nezlob se, musí každý den pravidelně rehabilitovat. Pomohla by mu rehabilitační léčba v slovenských Piešťanech, ale ta je finančně velmi nákladná a pro Adámkovu rodinu nedostupná. Právě na vozík a rehabilitační léčbu jsme se snažili získat co nejvíce peněz.

**SPOLEČNÝ VÝBĚH
NA LOVOŠ**



PROJEKTY VIDĚT SRDCEM

Také v roce 2020 chceme pomáhat dětem, které mají zdravotní problémy a bez pomoci jiných se neobejdou. Nadační fond BigMat CZ vám představuje Rozárku a Ládíka, kteří si vaši pomoc určitě zaslouží.

MÍSTO K ŽITÍ A CVIČENÍ PRO ROZÁRKU

Tříletá Rozárka trpí vzácným genetickým onemocněním – Williams-Beurenovým syndromem, který jí lékaři diagnostikovali v osmi měsících. Nemoc se zatím nedá vyléčit, rodina i lékaři mohou jen zmírňovat její projevy. K nim patří například opožděný psychomotorický vývoj a hypotonie. Má také centrální zrakovou vadu, která jí brání rozeznávat zřetelně barvy, být schopna posoudit světlost a vyvíjet se jako stejně staré slečny. Proto Rozárka potřebuje co nejvíce rehabilitovat, ideálně v barevném prostředí, které jí bude stimulovat. Jen tak bude mít šanci v pozdějším věku chodit a hýbat se samostatně jako ostatní děti. Bohužel, nedá se vyloučit, že se později dostaví i další komplikace, ale pravidelné cvičení od co nejmladšího věku by mohlo Rozárce pomoci poprat se s nemocí a dostat se v mezích zdravotních limitů do co nejlepší formy.

Rodiče Rozárky Tomáš a Marie žijí s ní a její mladší sestřičkou Zinou v malém domku v Žitenicích, který rekonstruují a snaží se v něm vybudovat nejen veselý dětský pokojíček pro obě sestřičky, ale také vhodný prostor pro rehabilitaci. A kdyby se podařilo vybrat ještě něco navíc, upravili by i zahradu, tak aby v ní byly potřebné impulsy pro správný senzomotorický vývoj Rozárky. Výběr všech prvků v pokojíčku a rehabilitačního prostoru rodiče průběžně konzultují s odborníky.

Na nás i vás je jen vybrat dost finančních prostředků. Půjдете do toho s námi? Pomozte nám i vy pomoci dětem, které to potřebují.

POMOC PRO ROZÁRKU:

číslo projektu na darujme.cz: **1202780**
www.darujme.cz/projekt/1202780
Transparentní účet: 115-8743160247/0100
variabilní symbol NF BM: **202004**

LÁDÍK – MLADÝ MUŽ, KTERÝ SE NEVZDÁVÁ

Dnes šestnáctiletý Ladislav se narodil předčasně, už ve 26. týdnu těhotenství a hned po porodu se dostavila řada komplikací a tak v inkubátoru strávil 2,5 měsíce. Ale tím jeho zdravotní trápení nekončilo. Krvácení do mozku mu poškodilo pohybové centrum. Jeho diagnóza je dětská mozková obrna kvadruparéza – hypotonický syndrom. Po nepodařené operaci sítnice navíc zůstal zcela nevidomý. Absolvoval řadu operací, ale i přesto se dnes může pohybovat jen na invalidním vozíku. Dnes chodí do 9. třídy základní školy v Litoměřicích, kterou díky své skvělé asistentce zvládá bez problémů. Má skvělou paměť, rád si povídá a baví ho sledovat vědomostní soutěže.

Dříve miloval procházky, ale protože má značnou skoliózu, výrazně hnutou pánev a luxaci kyčelních kloubů, jeho současný vozík už je pro něj nevhodný. Špatné sezení na něm mu navíc dále zhoršuje zdravotní stav. Nutně tak potřebuje koupit nový kvalitní vozík vyrobený na míru Láďových potřeb, jehož cena je ale více než 97,5 tisíce korun a zdravotní pojišťovna ho odmítá uhradit. Protože mladý muž vyrostl a manipulace s ním je komplikovaná a pro Láďíka i bolestivá, rodina by potřebovala také zvedák, který by mu pomohl snadněji se dostat do koupelny.



POMOC PRO LÁDÍKA:

číslo projektu na darujme.cz: **1202781**
www.darujme.cz/projekt/1202781
Transparentní účet: 115-8743160247/0100
variabilní symbol NF BM: **202005**

PROJEKT PRO NIKOLKU



Nikolka se narodila jako zdravé miminko. Čím víc ale rostla, začaly se projevovat rozdíly oproti jejím vrstevníkům. Ve třech letech stále nemluvila a měla problémy s pohyblivostí. Nastal proto kolotoč nejrůznějších vyšetření, na základě kterých si rodiče Nikolky vyslechli krutý verdikt. Nikolka má vzácnou nevléčitelnou nemoc, která se jmenuje mukopolysacharidóza. Jedná se o metabolické onemocnění způsobené neschopností těla štěpit mukopolysacharidy.

Děti s touto nemocí není mnoho, potřebují čtyřřadaceti hodinovou péči, mají opožděný vývoj, poruchy spánku, jsou hyperaktivní, ve většině případech mají zasaženou centrální nervovou soustavu a hrozí jim i ztráta sluchu.

Pro tuto nemoc neexistuje doposud léčba ani terapie, která by projevy nemoci zmírnila nebo alespoň zpomalila. V loňském roce ve Španělsku odstartoval nový výzkum, který by snad mohl

dětem s touto nemocí trochu pomoci. Bohužel se ale ukázalo, že Nikolka není vhodnou kandidátkou pro tento nový typ výzkumu. Rodině tak nezbyvá nic jiného, než každý den čelit realitě a neustále se starat o svou dceru, aby byla v bezpečí.

Nikolka má momentálně problémy se spánkem a hyperaktivitou. Navštěvuje speciální školu, kde se jí moc líbí, ale začíná mít problémy také s chůzí, takže nebude do budoucna schopná ujit sama delší vzdálenost a bude potřebovat speciální kočárek. Pomůžete jí? Předem moc děkujeme za jakýkoli příspěvek.

POMOC PRO NIKOLKU:

číslo projektu na darujme.cz: **1202782**
www.darujme.cz/projekt/1202782
Transparentní účet: 115-8743160247/0100
variabilní symbol NF BM: **202006**

MEZINÁRODNÍ SYMPOZIUM V BORDEAUX

Poslední ročník mezinárodního kongresu, který BigMat pořádá každoročně v některém z krásných evropských měst, se konal od 20. do 24. listopadu 2019 ve francouzském Bordeaux. Centrum jedné z nejvýznamnějších světových vinařských oblastí je také přístavem a leží na pobřeží Atlantického oceánu. Zástupci členských firem měli šanci poznat jak historické památky, tak i moderní stavby tohoto zajímavého města a samozřejmě také ochutnat skvělá francouzská vína, případně slavné koňaky Remy-Martin.



Historické centrum města je zapsáno na seznamu světového kulturního dědictví UNESCO.

Bohatý pracovní program byl skvěle vyvážen prohlídkami zajímavých míst, například originálního interaktivního muzea la Cité du Vin, které je umístěno v architektonicky zcela unikátní budově. Pro stavbaře je lahůdkou i most Jacquesa Chaban-Delmase, jehož střední část se zvedá do výšky, aby pod ním mohly projet obrovské zaoceánské lodě. Doprovod delegátů měl samostatný program, takže se po celou dobu pobytu nikdo nenudil. Ochutnali jsme také řadu místních lahůdek a hlavně jsme měli šanci potkat se s kolegy z dalších zemí a vyměnit si s nimi zkušenosti. Z České republiky se tentokrát symposia zúčastnilo celkem 22 osob, včetně doprovodu a tří zástupců centrály BigMat.

MEZINÁRODNÍ ARCHITEKTONICKÁ SOUTĚŽ ZA ROK 2019 ZNÁ SVÉ VÍTĚZE

Jednou za dva roky se koná architektonická soutěž **BigMat International Architecture Award**. 22. listopadu 2019 byli v rámci probíhajícího kongresu BigMat na gala večeru v Burzovním paláci, jedné z dominant Bordeaux, vyhlášeni letošní laureáti soutěže. Ta odstartovala již v lednu 2019. Cílem soutěže je ocenit architektonická díla, která výrazným způsobem přispěla k soudobé architektuře v zúčastněných zemích, přičemž přihlásit v tomto ročníku bylo možné architektonická díla vybudovaná v zemi, kde zúčastnění architekti sídlí, a to v období mezi 1. lednem 2015 a 1. lednem 2019.

Do soutěže bylo přihlášeno téměř 600 projektů od 83 architektonických týmů, z nichž pak odborná porota vybrala 14 finalistů. Členy poroty byli uznávaní odborníci z jednotlivých zemí v čele s předsedou **Jesúsem Apariciou** z Universidad Politénica v Madridu a tajemníkem **Jesúsem**



Donairem ze stejné univerzity. Členy poroty byli **Stéphane Beel** z Belgie, **Petr Pelčák** za Česko a Slovensko, **Philippe Prost** z Francie, **Paolo Zermani** z Itálie a **Fuensanta Nieto** zastupující Portugalsko a Španělsko.

Hlavní cenu a 30 000 € získal návrh elektrárny ve Foz Tua (Portugalsko) od **Souto Moura Arquitectos S.A.** Porota ocenila, že autoři zcela redukovali parametry klasické budovy a výsledná stavba má charakter „stroje“ vloženého do krajiny. Dále bylo uděleno 7 národních cen, jejichž autoři získali každý 5 000 €. Českou národní cenu BigMat za rok 2019 získal návrh budovy mateřské školky Nová Ruda v Liberci od **PETR STOLÍN ARCHITEKT s.r.o.** Cenu za finálovou účast v hodnotě 1 500 € pak získal ještě projekt BMX startovací rampy v Praze od **ARCHITEKT Ondřej Tuček**. Další ročník soutěže se bude konat v roce 2021.



S PARTÁKEM PODRUHÉ V DIVADLE

BigParták pozval již podruhé naše zákazníky do divadla. Tentokrát jsme téměř pro 500 hostů rezervovali divadlo ABC, představení Miroslava Hanuše „Proč muži neposlouchají a ženy neumí číst v mapách“ podle knihy Allana a Barbary Peasových. Hudební komedie humorně a s nadhledem ukazuje typické neshody mezi příslušníky obou pohlaví. Před představením jsme se společně potkali u rautu. Další občerstvení na hosty čekalo jak o přestávce, tak i po představení. Příjemný večer, který byl poděkováním zákazníkům BigMatu za jejich přízeň a také připomenu-



tím 10 let působení BigMatu v České republice, byl, jak věříme, příjemným zpestřením každodenních pracovních povinností. Těšíme se, že se s Partákem do divadla vydáme za rok znova.



BIGMAT POMÁHÁ V BOJI PROTI COVID-19

Naše země v současné době čelí zcela mimořádné situaci. Na trhu je nedostatek základních zdravotnických potřeb a mnoho lidí zoufale potřebuje pomoc. Nejvíce však nemocnice. Proto se někteří členové družstva BigMat rozhodli okamžitě zorganizovat pomoc. Z iniciativy pana Baudlera (Stavebniny B+D), firmy Den Braven a projektu - Liták si pomáhá se například podařilo vybrat během jednoho dne přes 300 tisíc Kč na plicní ventilátor pro litoměřickou nemoc-

nici. Rozdistribovalo se stovky roušek a více než 5 000 l dezinfekce za nákupní ceny. Jsme v tom společně!



PODPORA MLADÝCH FOTBALISTŮ

Na kongresu v Bordeaux se rovněž zrodila myšlenka podpořit juniorské fotbalové týmy ve formě sportovního sponzorství amatérského sportu na evropské úrovni. Fotbalisté budou podpořeni nákupem dresů. Tento mezinárodní projekt organizuje BigMat International. Z České republiky bude vybráno celkem 20 sportovních klubů nebo týmů s fotbalisty ve věku 13-15 let, které získají finanční injekci ve výši 350 €/tým nebo 700 €/klub. Podmínky přihlášení jsou zveřejněny na webu a sociálních sítích BigMat. Pro registraci je vytvořena online platforma www.bigmatprosport.cz.



BIGMAT 10 LET V ČESKÉ REPUBLICĚ

V letošním roce slavíme 10 let BigMat v České republice. V současnosti má BigMat 41 členů a 69 prodejen po celé ČR. Posledním novým členem se stala firma STAVIVA-BARVY s.r.o., která má svou prodejnu v Boršově nad Vltavou. Příští rok budeme slavit už 40 let od založení mezinárodní sítě BigMat.



PESTRÁ, BAREVNÁ A NEUVĚŘITELNĚ CHUTNÁ

THAJSKÁ KUCHYNĚ

B yly doby, kdy se v Čechách chodilo za exotikou na „čínu“, ale to už je dávno pryč. Dnes je našťastí gastronomie v Česku, a neplatí to jen o Praze, na tak vysoké úrovni, že si můžeme vybírat z opravdu pestré a hlavně kvalitní nabídky všeho možného. A je dobře, že jsme si našli cestu ke královně asijské gastronomie, kterou je thajská kuchyně. Společně s japonskou patří jednoznačně mezi elitu. Okouzluje pestrostí chutí, barvami a neuvěřitelnými kombinacemi, o kterých se vám bude po konzumaci ještě dlouho zdát. Nevěříte? Kdo nemá podobnou zkušenost, tak ať navštíví některou ze specializovaných restaurací. My jsme si na oběd zašli do Café Buddha, kde šéfuje velký fanda asijské gastronomie Štěpán Návrat.



V souvislosti s thajským jídlem panuje u nás mylná představa, že v každém pokrmu musí být limetka a koriandr a všechno se jí hůlkami. Není to pravda. Asijské jídlo by mělo být připravené tak, aby se dalo jíst rukama. Na hůlky můžete zapomenout a klidně použijte lžici nebo vidličku. Jako každá kuchyně, i thajská má své stálice a tradice, ale ty už také podléhají různým okolním vlivům. Například nejznámějším thajským jídlem je Pad Thai, které ale pochází z čínského receptu. Ve srovnání s českou kuchyní, která často dochucuje na bázi smetany a másla, thajská staví hlavně na čerstvých bylinkách, jako je bazalka, citronová tráva,

galangal, zázvor, koriandr, máta, a dále nechybí rýžové nudle, palmový cukr, fazolky, česnek a cibule. A samozřejmě chilli papričky. Nezkoušení asi řeknou, že chilli dávají všude proto, aby to pálilo. Zase jeden omyl. Chilli se přidává kvůli tomu, aby bylo jídlo lépe stravitelné. Pokud bychom například denně snědli tři chilli papričky, budeme mít střeva jako „vypulírovaný“. Proto jsou Asiáté štíhlí a menší, ale i to se začíná měnit, protože také oni začali podléhat světovým „trendům“, fastfoodům apod. Na druhou stranu je pravda, že kuchař musí umět s chilli papričkami pracovat. Ve chvíli, kdy chilli papričku nakrájíme na velmi drobné kousky, bude stačit



nimiž do Asie jezdí. Pomáhá jim na farmách, často bydlí u nich v chatrčích, kde jim také uvaří, a oni mu na oplátku ukážou tradiční pokrmy, ze kterých čerpá inspiraci pro své restaurace v Praze.

Jako předkrm jsme ochutnali báječného kraba v housičce Gua Bao, což je sice pokrm, který pochází z Malajsie, ale dnes už skutečný původ není důležitý. Každá země si některé oblíbené receptury malinko upraví k obrazu svému. Je to vlastně takový asijský burger. Na řadu přišla kachna s 12 chilli papričkami, curry, lotosovým kořenem, citronovou šťávou a asijskými bylinkami. Nutno říci, že ačkoliv počet pálivých papriček by mohl někoho odradit, jídlo bylo přiměřeně pikantní, protože papričky byly vcelku.

jen půlka nebo třetina a jídlo bude skutečně hodně pikantní, protože se z papričky uvolní velmi rychle pálivá chuť – čili kapsicin. Naopak při použití celé papričky nebo jen půlky se budou pálivé chutě uvolňovat velmi pomalu a jídlo bude příjemně pikantní. Na rozdíl od jihoamerického chilli, kde se pěstuje mnoho druhů pálivých papriček (cca přes 40), v Asii se nejčastěji používají jen dvě – banánové chilli papričky a malé tzv. gravy. V thajské kuchyni nechybí samozřejmě maso, ale na klasický steak to nejspíš nebude. Už proto, že asijská kráva je tak nějak suchá a navíc drahá. Ale za to se hodně používá vepřové. Nechybí samozřejmě také mořské plody. Ale pozor, ryby tam chutnají přece jen malinko jinak, i když se jmenují stejně. Výhodou asijské kuchyně je, že se vyrábí na objednávku, to znamená, že bude vždy zaručeně čerstvá, a to je skutečně velké chuťové potěšení. Je zvykem, že rodina si objedná třeba sedm, devět jídel, a všichni ochutnávají a jedí společně.

A na závěr byl dezert s pomalu vařenou černou rýží ve slupce, pandanová zmrzlina se špetkou banánu a kokosovými chipsy pro zvýraznění chutě.

Pro všechny, kdo ještě neměli zkušenost s thajskou kuchyní, doporučuji zkoušet a ochutnávat. Zajít si někde, kde to opravdu umí, nechat se inspirovat a pak vařit doma. Všechny suroviny se dnes dají sehnat. Za zmínku ovšem stojí, že kromě provozování restaurací se Štěpán Návrat věnuje také kurzům vaření. Tak to je takový tip, kdyby se někdo chtěl vzdělávat. Jinak dobrou chuť!

**BLACK STICKY RICE
- TRADIČNÍ ČERNÁ LEPKAVÁ
RÝŽE S KOKOSOVÝM MLÉKEM,
PANDANOVOU ZMRZLINOU
A KOKOSOVÝM CHIPSEM**



CO NABÍZÍ CAFÉ BUDDHA?

Musíme zmínit, že stylovou asijskou restauraci Café Buddha v Balbínově ulici otevřel Štěpán Návrat před několika lety. Než k tomu ale mohlo dojít, získával zkušenosti nejen v tuzemsku, ale i v zahraničí. V Čechách například začínal v hotelu Alcron, a to v době, kdy tamní restauraci přebíral Roman Paulus. Svou první vlastní restauraci Bangkok otevřel Štěpán Návrat v roce 2012. Klíčovým okamžikem se pro Štěpána stalo setkání s madam curry Sofií Smith, která je považována za největšího odborníka a specialistu na asijskou kuchyni. Společně pak nasadili v Café Buddha gastronomickou laťku hodně vysoko. My zákazníci se z této spolupráce můžeme jen těšit, protože místní speciality chutnají opravdu skvěle. Štěpán Návrat má mnoho kamarádů, za



CO MAJÍ SPOLEČNÉHO ENZO FERRARI A JAN KAPLICKÝ?

Dva mimořádně nadaní muži, kteří snili svůj velký sen, každý někde jinde, ale oba měli mnoho společného. Vizionářství, cit pro detail, velký rozhled a geniální myšlenky, které dokázali realizovat a díky kterým překročili hranice svého oboru. Jednoho dne se přece jen potkali...

Nejprve tu byl Enzo Ferrari, ikona italského motoristického sportu, automobilový závodník, a hlavně zakladatel jedné z nejúspěšnějších automobilových značek světa. Později Jan Kaplický, český architekt, představitel high-tech architektury, držitel nejprestižnější britské ceny za architekturu, autor mnoha ikonických staveb ve světě. Jejich osudy se symbolicky spojily v italské Modeně, hlavním městě provincie Emilia-Romagna. Právě zde bylo v roce 2012 otevřeno Museum Enzo Ferrariho, které vzdalo hold značce Ferrari a jeho zakladateli, na kterého jsou všichni Italové náležitě pyšní. Autorem architektonického návrhu nebyl nikdo jiný než Jan Kaplický.

VÁŠEŇ PRO ZÁVODNÍ STROJE

Modena je tradičním italským městem s bohatou historií. Leží zhruba 100 kilometrů jižně od Verony (904 km od Prahy). Je místem několika desítek středověkých památek, ale také rodným městem Enza Ferrariho, jehož ambicí bylo závodit, a především vyvíjet závodní auta. Po krátkém angažmá ve stáji Alfa Romeo se v roce 1929 mladý Enzo osamostatnil a založil slavnou Scuderia Ferrari se znakem černého vzpínajícího se koně na žlutém podkladu. Znak nevymyslel, ale byl mu nabídnut jednou z místních šlechtických rodin za padlého syna-pilota v první světové válce. Paradoxně finanční krize donutila Enza, aby vedle ryze

závodních vozů konstruoval a prodával luxusní sportovní auta. To se mu, jak známo, bohatě vyplatilo. Jejich výroba byla vždy spjata se dvěma sousedními městy – Modenou a Maranellem. Pokud se vypravíte na výlet do Modeny, pak neváhejte a navštivte také 15 km vzdálené Maranello, kde najdete současnou továrnu a muzeum vozů Ferrari včetně monopostů Formule 1.

ORGANICKÉ TVARY VE ŽLUTÉM HÁVU

Jan Kaplický se svého úkolu před lety zhostil typickým způsobem. Vymyslel nejen geniální design muzea připomínající karoserii automobilu, ale současně jej obdařil špičkovou moderní technologií. Co může být v souvislosti se jménem Ferrari příznačnější? Muzeum se vlastně skládá ze dvou sousedících budov. Tou první je rekonstruovaný rodný domek starého pána z roku 1830, ve kterém vznikla expozice věnovaná jeho konstruktérskému životu. Druhou budovou je muzeum s rozsáhlou expozicí automobilů. Na první pohled upoutá jasně žlutá zakřivená střecha ve tvaru kapoty se vzduchovými průduchy. Větší část expozice je umístěna pod terémem, a tak organicky tvarovaná střecha navazuje na travnaté plochy pozemku. Prosklené přední čelo připomíná čelní sklo automobilu. Janu Kaplickému se podařilo citlivě vytvořit „vztahy“ mezi starou a novou budovou, a také mezi okolím. Moderní muzeum využívá k vytápění tepelná čerpadla, fotovoltaické panely, systém nočního větrání a denní mikroproudění, což dohromady významně snížilo energetickou náročnost objektu. Nutno dodat, že Kaplický se bohužel, kvůli náhlému úmrtí, dokončení stavby nedočkal. Jeho započatou práci dokončil kolega ze studia Future System – Andrea Morgante.

**GENIÁLNÍ DESIGN MUZEA
PŘIPOMÍNÁ KAROSERII
AUTOMOBILU**

HISTORICKÉ SKVOSTY JAKO V KNIZE

Po vstupu do muzea vás možná překvapí kombinace bílé jako hlavní barvy se žlutou – doplňkovou. I to mělo svůj jasný cíl, neboť vystavené automobily ve světlém prostoru skvěle vynikají. Každý detail, podstavec, přechod či části galerií korespondují s oblym designem a společně vytváří jeden harmonický celek, ve kterém se cítíte příjemně a současně s jakýmsi emocionálním respektem ke staviteli, zakladateli značky a také ke všemu, co zde je k vidění. A to

jsou hlavně unikátní historické automobily. Těžko některý z vozů jmenovat, co kus, to vzácný exemplář. Promítá se tu několik historických období, jež dala vyniknout značkám Ferrari, ale také Maserati. Jak známo, Ferrari spolupracoval s Fiatem, kterému Maserati od roku 1990 rovněž patří. Expozice není celý rok stejná, pokaždé dominuje jiná z proslulých značek. Nechte si každopádně ujít multimediální prezentaci historie závodů, života a konstrukčních mezníků legendárního rodáka. Prezentace probíhá každou celou hodinu v hlavním sále muzea. Za povšimnutí stojí vnitřní uspořádání

výstavní plochy. Čtyřicet metrů dlouhá hala je členěná lamelami, které „navazují“ na organické tvary objektu, ale současně připomínají stránky knihy popisující život a dílo Enza Ferrariho.

Muzeum stojí rozhodně za návštěvu, protože žasnout budou i všichni neznační věci. Denní lístek pro dospělého stojí 17 euro, ale když ještě 3 eura přidáte, máte možnost navštívit i druhé muzeum v Maranello, kde jsou zas jiné vozy z bohaté historie značky. Za další poplatek je možné se dokonce svést přímo ve Ferrari (pochopitelně s doprovodem). Anebo poobědvat v pizzerii přímo naproti vstupní brány do továrny, kam prý chodil na jídlo i „starý pán“. A nezapomeňte se projít historickým centrem Modeny a vychutnat si výbornou italskou kávu nebo skvělé místní červené víno.

Ivan Sklenář



Trh s elektrokoly je na vzestupu. Dříve bylo raritou potkat ho na silnici, v současnosti se jejich počet s každou sezónou rozšiřuje geometrickou řadou. Vytlačují elektrokola své nemotorové soukmenovce, nebo se rozšiřují řady cyklistů? Co všechno ovlivňuje výběr toho správného modelu a kolik peněz by si měl zájemce o elektrokolo připravit? Informace jsme čerpali přímo u zdroje – za českou značku Author, která má na našem trhu už 25 let trvající tradici, nám na naše dotazy odpovídal technik Petr Mittig.



ELEKTROKOLA VŠECH KATEGORIÍ JSOU NA VZESTUPU



ELEKTROKOLA DNES KUPUJÍ TĚMĚŘ VŠECHNY SKUPINY CYKLISTŮ

Jaký je profil nejčastějšího zákazníka, který navštíví prodejnu a odjede na elektrokole?
V současné době si kupují elektrokola téměř všechny skupiny cyklistů. Kovaní sportovci, kterým elektrokolo umožňuje dostat se na místa, která byla nedostupná. Běžní rekreační cyklisté protahující své výlety nebo i starší či hendikepovaní lidé, kterým elektrokolo pomůže vrátit se k pohybovým aktivitám. Často si je koupí i lidé, co nikdy nespotovali a nemají s jízdou na kole téměř žádné zkušenosti.

Jaké jsou vůbec na trhu druhy elektrokol a jaké jsou jejich přibližné cenové relace?
Velmi slušná elektrokola do města bych ohraničil cenou do 50 000 Kč, ale základní modely se dají sehnat již od 20 000 Kč. Nižší cena obvykle znamená i nižší úroveň komponentů. Kola na výlety, tedy

trekkingová nebo krosová, lze sehnat přibližně do 70 000 Kč. Existují ale i kola expediční a turistická horská s cenou zhruba do 100 000 Kč. Pokud chceme kola sportovní, případně i celoodpružená, může jejich cena dalece přesáhnout 200 000 Kč.

Pokud vezmeme v úvahu průměrné elektrokolo (ani nejlevnější, ani nejdražší), jak jsme na tom s dojezdem? A jak rychle se baterie dobíjí?

U možného dojezdu kola závisí na velké řadě fyzikálních vlivů. Přirovnal bych to ke spotřebě paliva u automobilů – záleží na řidiči, jak s palivem hospodaří, a také na tom, v jakých provozních podmínkách se vozidlo používá. Velmi často se stává, že díky podpoře motoru jezdec opomene správné řazení optimálního převodu a spotřeba energie se výrazně navýší. Stejně jako u automobilu, auto „na jedničku“ pojedí i při relativně vysoké rychlosti, ovšem s ohromující spotřebou. Při optimálním řazení, správné frekvenci šlapání a vhodném režimu podpory se délka výletu podle kapacity baterie může běžně pohybovat přibližně okolo 120 km, tj. na 5 hodin jízdy s podporou motoru. Na trhu jsou kola, která dosahují i lepších výsledků. Je ale nutné počítat s tím, že netrénovaní cyklisté takovou dobu v sedle velmi často vůbec fyzicky nezvládnou. Doba nabíjení je možné snadno vypočítat podle parametrů baterie a nabíječky. Uvedu příklad: baterie 14,6 Ah s nabíječkou s nabíjecím proudem 3,1 A má celkovou dobu nabíjení z 0 na 100 % zhruba 5,5 hodin. Když se tedy po cestě zastavíme na oběd a dáme kolo nabíjet, v závislosti na stavu vybití baterie, doplníme přibližně 25-35 %.

Čím se liší elektrokola s různými pohony? Kde může být uložena baterie a co je nejvýhodnější? Dají se pořídit modely s velmi snadno vyjímatelnou baterií – když potřebuji nabíjet někde jinde, než kde mám kolo uskladněné?



Elektrokola mají nejběžněji umístěné pohony v místech předního náboje, zadního náboje a v současné době asi nejčastěji ve středu kola u šlapání. Ideální stav je umístit a soustředit hmotnost hlavních částí kola co nejlépe těžišti. To pomáhá zvýšit uživatelský komfort a ovladatelnost kola. Proto výrobci preferují motory i baterie ve střední části rámu nebo ihned za sedlovou trubkou. Na umístění baterií se z designových i praktických důvodů využívají i prostory uvnitř hlavních trubek rámu. Stále se ale používají, hlavně u trekkingových a městských kol, i baterie umístěné na zadním nosiči. Z většiny modelů elektrokol lze baterie jednoduchým způsobem vyjmout. Výrobci mají vyspecifikovány držáky se zámkem, které uvolní pomocí klíče baterie z rámu, držáku či nosiče. Odlehčení kola o baterii umožňuje s kolem snazší manipulaci při přepravě a právě možnost jejího nezávislého nabíjení.

Je možné používat elektrokolo za každého počasí? Nevadí třeba baterii mráz nebo naopak velká vedra?
Elektrokola je možné používat stejně jako běžná kola, konstrukce kol s běžnou vlhkostí počítá. V dešti a blátě

ale trpí i technika běžných kol a zákazník se musí rozhodnout sám, zda mu výlet v nepříznivých podmínkách stojí za to. Vyložené nevhodné je mytí kol tlakovými myčkami nebo přepravování v dešti bez krytí na automobilových nosičích. Při provozu v mrazu kolu podmínky nevadí, je ale třeba počítat, při prochladnutí baterie, se snížením dojezdu. Zmraznout baterie v žádném případě nesmí.

Jezdím na kole docela hodně, v sezóně minimálně každý víkend, někdy i přes týden. Není pro mě problém ujet třeba i 100 km. Nejezdím žádné velké terény, spíše asfaltky, cyklostezky nebo lesní cesty s pár kořeny. Nepočítám s tím, že budu u elektrokola zapínat nejvyšší stupeň asistence, spíš se budu snažit šetřit baterii, pomáhat si hlavně do kopců, jet spíše úspěšněji. Jaký typ kola byste mi doporučil?

Doporučil bych vám některý výrobek z řady elektrických kol Cross nebo Cross 29. Tato kola jsou konstruována právě pro účely turistiky a běžných výletů. Z řady naší značky Author bych vám doporučil model Enigma nebo jeho

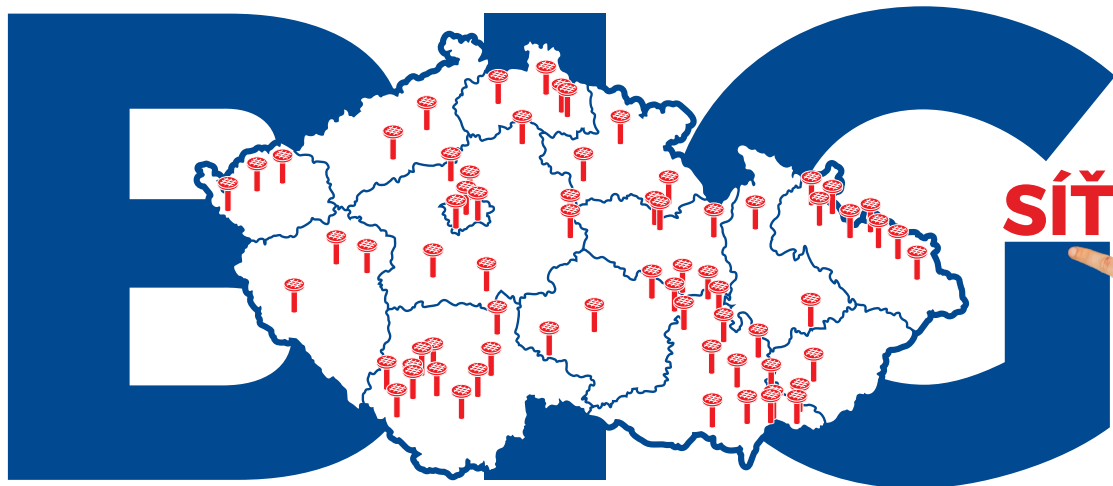


sportovnější pánskou verzi Empire s osazením komponenty Shimano Steps. Cenovou relaci střední třídy elektrokol bych směřoval někam mezi 50 000 Kč až 100 000 Kč.

Děkuji za rozhovor!

■ Dagmar Česká

VÍCE JAK 39 LET ZKUŠENOSTÍ S PRODEJEM STAVEBNÍHO MATERIÁLU PO CELÉ EVROPĚ



JIŽ 69 PRODEJEN PO CELÉ ČR

HLAVNÍ MĚSTO PRAHA

- STAVIMEX Praha a.s.**
- Černokostelecká 131, 100 00 Praha 10
- Voctářova 109/12, 180 00 Praha 8
- VIMAT s.r.o.**
- Vypadová 12a, 153 00 Praha 5–Radotín

JIHOČESKÝ KRAJ

- FALCO - stavební hmoty s.r.o.**
- Chýnovská 714, 391 11 Planá nad Lužnicí
- STABE GROUP s.r.o.**
- Boubínská 130, 385 01 Vimperk
- Nádražní 208, 387 73 Bavorov
- Rožmberská ul. - Kasárna, 383 01 Prachatice
- Stožická ul. - areál CN CARGO, 389 01 Vodňany
- V kasárnách, 384 51 Volary
- Vodňanská ul. - areál LAINKA, 384 11 Netolice
- Žernovická 1281, 383 01 Prachatice
- Stavebniny IRMIŠ s.r.o.**
- Tř. 5. května 55/174, 373 72 Lišov
- STAVIVA-BARVY s.r.o.**
- Poříčská 699, Poříčí, 373 82 Boršov nad Vltavou
- Stavocentrum FPS**
- Horusice 37, 391 81 Veselí nad Lužnicí

JIHOŘEČKÝ KRAJ

- LHS spol. s.r.o.**
- Krátká ulice, 696 92 Strážnice
- Nákří 1193, 696 93 Veselí nad Moravou
- Národní třída 5, 695 01 Hodonín
- Stavební 4, 695 01 Hodonín
- ESMAT s.r.o.**
- Cukrovarská 478/55, 682 01 Vyškov
- Stapox VB s.r.o.**
- Žižkovská 1353, 691 02 Velké Bílovice
- STAVEBNINY ŠKB s.r.o.**
- Chrudichromská 2446/16a, 680 01 Boskovice
- Pražská 1042/82b, 679 61 Letovice
- Stavebniny Zeman, s.r.o.**
- Doubravník 316, 592 61 Doubravník
- Prima stavebniny s.r.o.**
- Boršovská 1432, 697 01 Kyjov
- Chaloupky 477, 683 54 Otnice
- K Vápence 964/7, 692 01 Mikulov
- Vídeňská 140/113c, 619 00 Brno
- Progress Blansko, spol. s.r.o.**
- Bezručova 2276/54, 678 01 Blansko

KARLOVARSKÝ KRAJ

- FALCO - systém, spol. s.r.o.**
- Vrázova 9, 350 02 Cheb
- Vítězná 2054, 356 01 Sokolov
- KARLOMIX-TRADE s.r.o.**
- Rosnice 63, 360 17 Karlovy Vary

KRAJ VYSOČINA

- CENTROSTAV a.s.**
- Na Dolech 7a, 586 01 Jihlava
- Pevný s.r.o.**
- Hradecká 754, 394 68 Žirovnice
- Stavebniny Zeman, s.r.o.**
- Nádražní 661, 593 01 Bystřice nad Pernštejnem
- Soškova 1352, 592 31 Nové Město na Moravě

KRÁLOVÉHRADECKÝ KRAJ

- Daros profí s.r.o.**
- 5. května 1715, 544 01 Dvůr Králové nad Labem
- Josef Morávek**
- Areál bývalých kasáren, ulice Rudé Armády, 517 41 Kostelec nad Orlicí
- MONTAKO - obchod s.r.o.**
- Jana Maláta 1875, 504 01 Nový Bydžov

LIBERECKÝ KRAJ

- ASTRA spol. s.r.o.**
- Nádražní 25, 466 01 Jablonec nad Nisou
- Dama MB s.r.o.**
- Svébořická 484, 471 24 Mimoň
- CZ Stavebniny s.r.o.**
- Bítouchovska 477, 513 01, Semily
- Rezerova 512, 513 01 Semily

MORAVSKOSLEZSKÝ KRAJ

- Stavebniny Kozelský a Kozelský s.r.o.**
- Jamnická 515, 738 01 Staré Město, Frýdek-Místek
- Stavebniny Janík a.s.**
- Bílovecká 2788/24, 746 01 Opava 1
- Dělnická 634, 793 26 Vrbno pod Prádemem
- Hlučinská 484/61, 702 00 Ostrava
- Opavská 8, 792 01 Bruntál
- Opavská 183, Zábřeh, 747 22 Dolní Benešov
- Slezska 58/26, 747 27 Koberice
- Sokolovská 926/15, 794 01 Krnov

OLOMOUCKÝ KRAJ

- FORMEL spol. s.r.o.**
- Přerov - Lověšice, 750 02 Přerov
- ONO Stavebniny s.r.o.**
- Průmyslová 3083/1, 78701 Šumperk

PARDUBICKÝ KRAJ

- Elčkner s.r.o.**
- Sulkovská ul. (areál býv. Vlněny, vedle čp. 80), 569 92 Bystře
- STAVEBNINY VM, s.r.o.**
- Hradecká 364, 566 01 Vysoké Mýto
- Gen. Svatoně 733, 566 01 Vysoké Mýto
- Vanko CZ s.r.o.**
- Dukelských hrdinů 91, 563 01 Žichlínské Předměstí

PLZEŇSKÝ KRAJ

- Stavebniny 007, Petr Krabec**
- Domažlická 298
- 346 01 Horšovský Týn
- Stavebniny Škopek s.r.o.**
- Chebská 17/537, 322 00 Plzeň-Křimice
- ŠABATA s.r.o.**
- Zeyerova 905, 337 01 Rokycany

STŘEDOČESKÝ KRAJ

- BUŠUDO s.r.o.**
- Husova 804, 259 01 Votice
- Dama MB s.r.o.**
- Areál Studénka, Brigádnická ul., 294 01 Bakov nad Jizerou
- FALCO - Profí, spol. s.r.o.**
- Chotusice 287, 285 76 Chotusice
- Tyršova ul. 2029, 286 01 Čáslav
- MONTAKO - obchod s.r.o.**
- Vodárenská 732,
- 278 01 Kralupy nad Vltavou
- STAVEBNINY LIBEZNICE s.r.o.**
- Mělnická 88, 250 65 Libeznice
- GALIA s.r.o.**
- Žežická 522, 261 01 Příbram

ÚSTECKÝ KRAJ

- VERSICO s.r.o.**
- 5. května 2910, 440 01 Louny
- Vratislav Baudler - STAVEBNINY B+D**
- Žernosecká 603, 412 01 Litoměřice

ZLÍNSKÝ KRAJ

- Kodrta, s.r.o.**
- Huštěnovice 363, 687 03 Huštěnovice

